

道の駅・産直所と九州・沖縄のまちを結ぶ旅の情報誌

ふらっと

2015年・秋号

TAKE
FREE

価格0円

VOL.19

特集 ● ふらっとの旅 [長崎県]

ふるさと割を使って 長崎県北エリアを楽しもう!



グルメ ● おいしい道の駅・産直所

石鯛煮込みハンバーグ / 「道の駅」さくすい [熊本県] ・ 凍熟柿 / 「道の駅」大和 [佐賀県] ・ 地酒・焼酎・地ビール / 社の穂倉 [宮崎県]

道の駅でキャンピングカーを見よう!

道の駅阿蘇×ふらっと体験イベント 門前町満喫クイズラリー参加者募集!

差し上げます! 道の駅・産直所からのプレゼント!



ふるさと割を使って長崎県北エリアを楽しもう！

旅のプロローグは器の歴史から

波佐見町・佐世保市・佐々町

ふるさと旅行券、通称「ふるさと割」で長崎県北部を旅するなら、美味しい旅を満喫しよう。

旅先の楽しみは何と言っても地元の名産・長崎県北部の秋は美味満載だ。

その出発点は料理を引き立たせる器との出会いから。



技巧の三川内、日用の波佐見 400年の歴史を皿山で見ろ



馬車道のトンバイ塀。馬車道には荷馬車の滑り止めであった突起物も残る

工が発祥であり、同じ歴史の長さを誇る。

三川内焼は平戸藩の御用窯の一つであったため、「平戸焼」とも呼ばれる。「献上唐子」は呉須で描かれた中国人の子の数によって、朝廷・將軍家への献上品（七人唐子）から一般武家用（二人唐子）まで等級がつけられた。また、精緻な透かし彫り細工や装飾的な置き上げなど手法は多彩だ。

三川内皿山では現在14軒が作陶を続けている。散策ガイドコースの一つになっている「今由製陶所窯跡」を眺めていると、近くのギャラリー・店員が「良かったら窯の中も見ませんか」と声をかけてきた。昭和の半ばまで使われた窯の内部は予想以上に広い。馬車道に行けば、陶片を埋め込んだトンバイ塀もある。明治期の旅籠を改造したギャラリー兼休憩所に立ち寄るのもお勧めだ。

さて、波佐見焼は隣り合う三川内焼とは対照的に、庶民の日用雑器として焼かれた。絵付けも草花

九州の焼物という、伊万里・有田・唐津といった佐賀県の陶磁器が思い起こされる。しかし、佐世保市の三川内焼・波佐見町の波佐見焼も佐賀の陶磁器同様、約400年前の秀吉の朝鮮出兵に由来する朝鮮陶

をシンプルに描き、巨大な登り窯で大量生産してきた。そのため、皿山の中尾郷には世界最大級の登り窯跡が2カ所ある。皿山の突き当りに位置する「文化の陶四季舎」では絵付け体験ができる。しかも、絵付けを施すのは絵の具がしみ込んでしまう素焼きの器ではなく、すでに上薬をかけて白磁状態にしたものだ。「これだと何度でも描き直しができるからね」と館長の畑中昌三さんが笑う。絵に自信が無くても、気楽に絵付けができる。築百年の製陶所を再利用した施設の趣もまたいい。



絵付け体験は器1個送料別1,000円（税なし）。前日までの予約で製陶所の窯を利用したピザ焼き体験も可能。1枚1,500円

文化の陶 四季舎
東彼杵郡波佐見町中尾郷660
☎0956-27-6051
[営業]9:00~17:00 [休]木曜



今由製陶所跡の窯の中を見せてくれた「さるのあしあと」スタッフ。三川内山は事前予約でガイドによる散策が可能だ。

三川内まち歩き
お問い合わせ・お申込み先
三川内焼伝統産業会館
☎0956-30-8080
お申込み：1週間前まで



3



2



1



6

1 はざみ温泉 湯治楼
 源泉温度26度と37度の炭酸泉を利用。炭酸は通常40度以上で抜けてしまうので加温はしない。ぬるめの湯で長湯するのが良いという。入浴料大人600円
 東彼杵郡波佐見町長野郷558-3 ☎0956-76-9008
 [営]9:30~22:30 [休]年2回点検のため休業あり

2 陶農レストラン 清旬の郷
 東彼杵郡波佐見町長野郷558-3 ☎0956-85-6288
 [営]11:30~15:00、17:30~21:00 [休]水曜

3 清旬の郷の贅沢プレート膳1,500円(税込)の料理例(飲み物・デザート付き)。料理に使われている食器は購入も可



4

4
 モンネ・ルギ・ムックのケーキセット1,046円(税込)。写真の器は「ハサミポーセリン」シリーズの皿。東彼杵郡波佐見町井石郷2187-4 ☎0956-85-8033 [営]12:00~18:00 [休]火曜・水曜

5
 ろくろ場を多目的にスペースにしたモンネ・ポルトの外観。東彼杵郡波佐見町井石郷2187-4 ☎0956-76-7163 [営]11:00~19:00 [休]水曜

6
 波佐見発ブランド「暮らしの器-essence-」を展示販売する南創庫。東彼杵郡波佐見町井石郷2187-4 ☎0956-76-7214 [営]11:00~18:00 [休]水曜



5

秋の焼物イベント情報

第60回 三川内陶器市
 10月8日(木)~12日(月)
 会場:三川内焼伝統産業会館前広場
 お問い合わせ:三川内陶器市実行委員会 ☎080-9242-9647

第14回 秋陶めぐり
 10月24日(土)・25日(日)
 会場:陶郷中尾山一帯
 お問い合わせ:陶郷中尾山交流館 ☎0956-85-2273
 波佐見町観光協会 ☎0956-85-2290

古きを温めて、新しきを知る 食と器のハーモニーを楽しむ

全国的に窯業が衰退し、窯元が減る中、波佐見町は新たな姿を見せ始めている。その中心は中尾郷から5分ほどの「西ノ原地区」。昭和初期に中尾山から移ってきた幸山陶苑が「福幸製陶所」を開き、広大な敷地に事務所、細工場、絵付け場などの各作業場や登り窯、そして邸宅を築いた。その製陶所も十数年前に廃業。そのまま荒廃するかに見えた。

そんな製陶所の古い建物群を活用する若者が出てきた。「事務所」はカフェレストラン「モンネ・ルギ・ムック」に、「ろくろ場」は多目的スペースと文具・画材などのショップ「モンネ・ポルト」に、築50年の倉庫は食器とインテリア雑貨の「南創庫」に、それぞれ改修されていた。現在、8軒のハイセンスな店が建ち並び、レトロな趣を残す店舗で器を愛で、食事を楽しむ。若い観光客にはうつつけの人気スポット。

さらに波佐見南地区には、波佐見焼と地元農産物で作る野菜たっぷりの食事が味わえる「陶農レストラン 清旬の郷」が、竈炊きの棚田米、旬の野菜、手作りの味噌。あるいは石窯ピザ。食後は隣接のはざみ温泉「湯治楼」へ。2種の源泉を持つ炭酸泉はぬるぬるの湯ざわりが心地よく、リピーター客も多いという。年々人気が高まり満員御礼の日も。長崎県北のグルメ旅、まずは波佐見・三川内ルートから決めて間違いない。



佐々町窯業体験施設

佐々町の皿山公園には古い登り窯跡がある。江戸時代半ば、三川内山の陶工・加藤民吉がこの地で開窯。その後、瀬戸焼の陶工・加藤民吉がこの窯元で修業し、瀬戸に帰郷して磁器の瀬戸焼を興したと伝えられている。皿山公園の二画には陶芸体験施設があり、冬には窯焚き体験も行っている。

佐々町窯業体験施設
 北松浦郡 佐々町鴨川免351
 ☎0956-62-6772



ふるさと割を使って長崎県北エリアを楽しもう！ 海の彼方より旨いもの襲来！

（松浦市・平戸市）

鷹島と平戸島は橋で陸続きとはいえ、れっきとした島。旨い魚たちに「包囲」され、訪れる人はその虜になる。さあ、お腹の虫をなだめに橋を渡り、島を目指そう！



2



3



1

1 1人前5,000円(税別)コースの例。見事なフグ刺し、フグ唐揚げ、フグ鍋、小鉢、さらに豪華な刺身盛り(写真2)までついて宿泊料1万円(税別)というから驚きだ

3 吉乃や
松浦市鷹島町阿翁浦免649 ☎0955-48-2030

蒙古襲来ゆかりの島は 旨い魚たちが幸を呼ぶ

伊万里湾に浮かぶ松浦市の鷹島は純白の「肥前鷹島大橋」を渡った先にある。この島は今から約730年前に蒙古襲来を受けた歴史を持つ。いわゆる「文永・弘安の役」である。「鷹島歴史民俗資料館」には、元寇(蒙古)の資料が展示されている。陸の民モンゴル人は中国や朝鮮の造船・操船技術を利用して海を越え、火薬詰め飛び道具「てっふう(鉄砲)」を駆使して攻め入ってきた。隣接の「鷹島埋蔵文化財センター」では、元寇船の遺物などの保存と調査が行われている。

そんな歴史が縁で島内には、温泉施設とモンゴルの移動式住居「ゲル」を設置した「鷹島モンゴル村」がある。この夏に「長崎バイオパーク」のプロデュースにより、小動物約30種と触れ合える「PAW」が新設された。レストランでは鷹島の島おこし料理「魚島来めし」が味わえる。これは島の漁師の丼飯「おとこやま」を基にアレンジしたもの。季節の魚3種以上を盛り、「ゴマ醤油のタレをかけて食べる。島内8店舗で提供され、道の駅鷹ら島の食事処「まつばら」でも出される。蒙古去って魚来る島の飯である。

そして旨い魚に恵まれた島に泊まるなら「旅亭吉乃や」。創業明治元年とあるが、実は江戸時代から網元を兼ねた宿屋だったらしい、と女将が言う。自慢の宿料は通年食べられるふぐコース。宿のすぐ目先にある養殖場で養殖されているからだ。「鷹島の水は冷たくて、ふぐの成長がゆるやかだけど、その分しっかりと栄養がついて脂が乗るんです」。島はすっかり旨い魚軍団に包囲されている。



鷹島歴史民俗資料館
文永・弘安の役の資料を展示する資料館
松浦市鷹島町神崎免151
☎0955-48-2744
【開】9:00~17:00
【休】月曜(祝日の場合は翌日)
【料】大人310円

昭和49年に漁師がアサリ漁中に発見したバスバ文字で書かれた蒙古軍の印鑑「管軍総把印」は長崎県有形文化財



上はモンゴル村の魚島来飯1,000円(税込)。下のベッタニマルワールド「PAW」は「モンゴル資料館」と併せての入場料が中学生以上800円

鷹島モンゴル村
松浦市鷹島町阿翁免1646-1 ☎0955-48-2010
【営】10:00~17:00(温泉は13:00~21:00)



道の駅鷹ら島
松浦市鷹島町神崎免1636 ☎0955-48-3535
【営】8:30~19:00(12~3月8:30~18:00)【休】無休



① 平戸千里ヶ浜温泉ホテル蘭風

あごだしちゃんこ鍋。冬の宿泊料理に予約できる
平戸市 川内町55 ☎0950-23-2111

② 林水産直売所

創業120年の林水産のアゴ焼き風景。備長炭で腹から焼いていく。背は焦げない程度に焼き、旨味を閉じ込める。

平戸市岩の上町1383 ☎0950-22-2408
[営]9:00~17:00 [休]不定

③ 江戸時代の古文書によると、焼きアゴはかつお節のようにダンに用いられたという

④ 大気圏の看板メニュー「あごだしラーメン」650円

⑤ 大気圏

平戸市生月町南免4432-101 ☎0950-53-3130
[営]11:30~18:00 [休]月曜(祝日の場合翌日)

⑥ 生月町博物館・島の館

生月島の捕鯨の歴史を展示。その中に生月鯨太左衛門の資料と実物大の像がある

平戸市生月町南免4289-1 ☎0950-53-3000
[開]9:00~17:00 [休]無休 [料]大人510円



隣に生月島のラーメン店「大気圏」が元祖。あつさりとして、しかも奥深い味わいはトンコツラーメンとは好対照だ。この味が受けて土産用の「あごだしらーめん」まで作られている。さらに平戸市の飲食店と旅館ホテルでは、毎年11月から2月ごろに「あごだしちゃんこ鍋」を提供する。しかし、何ゆえに「ちゃんこ」か。

実は江戸時代、生月島出身の力士に生月鯨太左衛門なる人物がいた。鯨漁が盛んだった島で幼少の頃から巨体と怪力を発し、鯨の生まれ変わりと言われたという。江戸の大場所でも巨体で人々の度肝を抜かせたが、24歳で夭折。あごだしちゃんこは郷土の伝説の力士にあやかっただけのものなのだ。

に歴史をかたどられてきた。

さて、平戸の秋の名物と言え「アゴ」。トビウオのことを地元ではこう呼ぶ。9月になると北東の風が吹き始める。「アゴ風」と呼ばれ、アゴの群れが平戸沿岸に現れるのだ。獲ったアゴは塩干しするか、炭火で焼いた焼きアゴにするのが主流だという。海産物加工所の「林水産」では頼めば、気軽にアゴ焼きの工程を見せてくれる。焼きアゴで取るダシはコクがありながらまろやかで、風味高い。最高級のダシとも言われている。

そこでアゴダシを使ったラーメンの登場である。



焼きアゴ

飛んで火にいる秋の魚？
アゴのコクが美食を作る

平戸市の田平から赤い平戸大橋を渡る平戸島。ここが日本初の西洋貿易港であったことは、意外と知られていない。また、フランススコ・ザビエルが平戸で宣教を始め、ここからキリスト教が広まった。平戸島もまた、海の彼方からの伝来物





ふるさと割を使って長崎県北エリアを楽しもう！

離島の民泊で島の味にほっこり

佐世保市宇久島

都会の喧騒から抜け出して島に行こう。島の生活に触れる民泊に泊まろう。一緒に食事を作り、島の味を共に食べる。もう一つの「ふるさと」を見つめる旅へ。



- ① 城ヶ岳頂上からは小値賀・五島・生月・平戸が見える
- ② **東光寺**
平家七代の墓所であり、島の八十八か所霊場参り1番でもある。佐世保市宇久町平郷2397 問い合わせは観光協会
- ③ 島では放牧がおこなわれ、天気の良い日は牛がのんびりと放牧地で草を食んでいる
- ④ 樹齢は定かではないが、幹回り16mのアコウの巨木は神秘的ですらある
民泊お問い合わせ・予約
宇久町観光協会 ☎0959-57-3935

島のお父さん、お母さんが笑顔でもてなす民泊体験

宇久島は五島列島最北端にある、周囲38キロの小さな島である。佐世保港から高速船で1時間半足らず、フェリーだと2時間半近く。民泊先へのチェックインは午後4時。それまでは島内をぐるりと回ってみよう。源平合戦後、鯨漁師に助けられた平家盛が島を治めたとされており、7代にわたる菩提寺「東光寺」、石垣のみが残る武家屋敷跡はフェリー乗り場の宇久平港から歩いても行ける。

車やレンタサイクルでさらに美しい海岸を眺めながら周りたい。島の北側へ行けば牧草地でのんびり草を食む牛の姿が、その先に広がる青い水平線。島のほぼ中央にそびえる城ヶ岳からの眺めも心を伸びやかにしてくれる。長崎県下と言われる幹回りを持つアコウの巨樹はパワースポットだ。

島の観光を終えて民泊先へ。今宵の民泊先は大岩博文さん、和子さん夫婦が営む「博栄邸」。二人とも穏やかな人柄がにじみ出ている。「お父さん、食事の準備があつと。獲った魚は持ってこんね」「分かつつ」「はよー」「分かつつて。はいはい」。結婚40年近い熱年夫婦のやりとり、我が家にいるような錯覚を覚える。

ペテラン主婦の和子さんと一緒に夕食の準備が始まった。魚のさばき方を教えてもらいながら、すっかり打ち解けていく。やがて食卓には食べきれないほどの料理が並んだ。アジの南蛮漬、刺身、ウニ、サザエ、鯨の竜田揚げ、アスパラのペーコン巻、ナスの煮びたし。「野菜も魚も全部自給自足」と和子さんが笑う。自家農園で野菜を育て、漁師経験がある博文

さんが魚を釣る。都会では考えられない。産地直送、いや自宅前直送である。

大岩さん夫婦と語りながらの夕食は、あたかも家族団らんのひととき。三人の息子さんたちは皆、島外にいる大岩さん夫婦にとっても、宿泊者との交流は楽しいという。和子さんは「島を元気にしたくて民泊に手を挙げ、今は民泊をやっている他の人たちとも仲良くなれた」と穏やかな笑顔を見せた。

翌朝、港まで送ってくれた和子さんは、いつまでも手を振って見送ってくれていた。青く果てしなく続く空と海の間、向こうにもう一つの家族ができた。再び会う時には「ただいま」と言える、それが宇久島の民泊だ。



平家盛が宇久島に上陸した際、船を隠したと伝えられる入江「船隠し」



三浦神社にあるソテツは高さ約5mもある



佐世保朝市セリ体験



和子さんの指導で魚をさばく民泊体験者。



大岩さん夫婦の温かな人柄が島外からの客人をもてなす(民泊の問い合わせは観光協会)



佐世保朝市事務所 佐世保市万津町73
☎0956-22-9890 [営]3:00~9:00 [休]日曜

出発地となる佐世保港近くの佐世保市の朝市では毎月第2・4土曜日の午前6時30分から一般客がセリ体験できる。また、午前5時から9時までは朝市食堂が営業。魚以外の食材を持ち込んで調理してもらうことも可能だ。



和子さんは料理上手でも知られ、あつという間に豊富な料理が食卓に並んだ

団子作り体験の様子。民泊では要望に応じて様々な体験メニューを用意している



島のキリスト教信者の信仰を集めた旧野首教会



旧野首教会の前にある簡易宿泊施設自然学塾村は自炊民泊となる

宇久:佐世保からフェリー約200分、高速船約110分
小値賀:佐世保からフェリー約180分、高速船約90分



島には野生の鹿がのんびりと暮らす

お問い合わせ:
おちかアイランドツーリズム
☎0959-56-2646
(9:00~18:00年中無休)

小値賀島からひと足伸ばして 祈りの記憶満ちる野崎島へ
近年人気の小値賀島ステイ。時間に余裕があればぜひ、野崎島へ行ってほしい。野崎島は小値賀島本島から2キロ、一日2往復の定期船で渡る。最盛期には3つの集落に650人の住人がいた島は、現在、簡易宿泊施設「自然学塾村」の管理人が一人常駐するのみ。ガイドツアーを利用するのがお勧めだ。
島には2つの宗教があった。北部の野崎集落で信仰された「神道」と、野首集落、舟森集落の「キリスト教」だ。海に向かって建つ沖ノ神島神社の後方には「王位石」とよばれる鳥居型の巨石がそびえ立ち、聖なる場所として崇められてきたという。
島の中心部に位置する野首集落跡には、レンガ造りの旧野首教会が、隠れキリシタンであった住人達が費用を出し合い、歳月をかけて築造した。野首舟森集落跡と里道は「長崎の教会群とキリスト教関連遺産」として世界遺産暫定候補になっている。島の各地に残る「信仰」の記憶をたどる旅しよう。



ふるさと割を使って長崎県北エリアを楽しもう！ 名物と夕陽を追いかけてドライブ

〔東彼杵町・川棚町・西海市〕

食へ歩きならぬ、食べドライブ。名物を追い求め、旨いものを探して長崎県北の旅はまだ続く…

昼は鯨、夜は長崎和牛
たらふく食べてこそ幸

長崎自動車道東そのぎICからのルートは、大村湾沿いの旨いもの巡り。鯨の流通拠点のひとつだった東彼杵町には、今も鯨の卸売所や鯨料理の店がある。道の駅彼杵の荘にも鯨肉の販売コーナーがあり、昨年からは駅弁の「くじら釜めし」を売り出した。鯨の赤身肉を大和煮風に味付けし、炊き込みご飯に混ぜ合わせたもの。レストランでは「くじら炊き込みご飯」がメニューに並ぶ。

本格的な鯨料理なら「寿司割烹 魚徳」へ。手頃な「くじらカツ丼」もあるが、奮発して「鯨御膳」を。鯨の刺身盛りを中心に、うねすの湯かけ、あばら肉の大和煮など、鯨料理七品がつく。今では貴重な鯨料理。めったに食す機会もないだけに、やはり旅先の醍醐味と言える。

食後はぐらりとJR千綿駅に立ち寄り。この無人駅に小さなカフェがオープンしたのはこの2月のこと。「UMIHICO」は、駅舎を事務所とするクリエイターが経営している。駅舎の窓から海を眺め、食後のコーヒーを飲むのもいい。

再びアクセルを踏んで国道205号を大村湾沿いに北上、川棚町へ。長崎和牛の産地である。3年前に全国和牛能力共進会で内閣総理大臣賞を受賞し、「日本の長崎和牛」を誇る。町内の飲食店、宿泊施設が自慢の長崎和牛料理を提供する。国民宿舎「くじゃく荘」もそのひとつ。平日だと1万8000円（金・土・休前日は1万1900円）で長崎和牛三味のコースが味わえる。夕陽に染まる海を見ながら温泉に浸かった後は、とろけるような和牛が待っている。



②



③

① 手前は鯨の刺身5種盛り合わせ。鯨カツ、うねすの湯かけ。さらに奥は鯨ベーコンのサラダ

寿司割烹 魚徳

東彼杵郡東彼杵町彼杵宿郷606
☎0957-47-0753
[営]11:00~15:00,17:00~22:00
日祝日11:00~22:00 [休]月曜

② 道の駅彼杵の荘の「くじら釜めし」は390円(税込)。併設のレストランで作り、平日は30~40食、土日は60~80食販売する

③ 道の駅彼杵の荘

道の駅の鯨肉や鯨の加工品を販売するコーナー。東彼杵町ならではの特産品だ
東彼杵郡東彼杵町彼杵宿郷747-2
☎0957-49-3311 [営]17:00~18:00
[休]1月1日~1月3日



①



JR千綿駅に入ってくる列車。弧を描いた海岸線に沿って走る列車を撮影する鉄道ファンが多い



千綿駅内はレトロなカフェルームに。ウミヒココーヒー350円(税込)、木曜から土曜のみのタルティーヌ400円(税込)など。
UMIHICO 東彼杵郡東彼杵町平似田郷750-3(JR大村線千綿駅舎内) ☎0957-46-0961 [営]水曜~金曜11:00~17:00、土曜11:00~18:00 [休]日曜~火曜



長崎和牛グルメ満喫プラン料理例。長崎和牛はさしがまんべんなく入り、肉汁がとろけて美味しいと評判だ

国民宿舎くじゃく荘
東彼杵郡川棚町小串郷272
☎0956-82-2661

川下精肉店のメンチカツは衣が軽く、上質な味。ドライブの買い食いにも。1個110円(税込)

川下精肉店

東彼杵郡川棚町下組郷367-5
☎0956-82-2165
[営]19:00~19:00 [休]火曜





3



4



5



6



- 1 ホテル咲き都の伊勢えび料理の例。1泊2食2万円ほどだという。
- 2 西海市では毎年春と秋に地元食材で作る「さいかい丼」フェアを行う。市内約20店舗が参加。写真はホテル咲き都の今年の「さいかい丼」(西海ボークのすきやき風)
- 3 **ホテル咲き都**
西海市崎戸町本郷362-1 ☎0959-35-2050
- 4 **音浴博物館**
西海市大瀬戸町雪浦河通郷342-80 ☎0959-37-0222
【営】10:00~18:00 【休】月曜(休日除く)
- 5 熟年世代には懐かしく、若い世代には未知の世界が広がる音浴博物館
- 6 **太田尾教会**
大島のサンセット島通りから入った地域にある太田尾教会。昭和4年の建造だという



2

もう一つのドライブルートは西九州自動車道佐世保大塔ICから西海市に向かう。県道12号から県道229号を10kmほど走って、西彼半島のちょうど真ん中あたり、静かな山中にある「音浴博物館」にたどり着く。ここは、関東・東海を中心に全国から来訪者が年々増え続けている人気のスポット。SPレコード約1万枚、LP盤・ドーナツ盤約15万枚ものレコード盤があるのだ。いや、それだけではない。スピーカー、プレーヤー、楽譜、古本、はたまた農機具！まで、実に多種多様なコレクション。故栗原榮朗氏が個人で集め、今も寄贈により数を増やしているという。

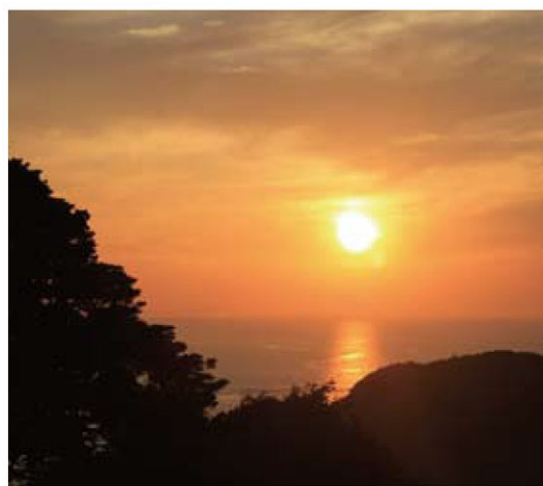
しかも、それらのレコードを好きだけ聴ける。栗原氏は生前「聴いてなんぼのレコード。すり減るまで聴いてやってレコードの命を全うさせてやる」と言っていたという。アナログレコードと年代物スピーカーが出す音は、実に温かくて心地よい。人によっては弁当持参で終日過ごすとか。大人の癒し時間だ。

さて、肝心の旨いもの。陸と橋で結ばれた寺島、大島、蛸浦島を経て小さな崎戸島まで走る。実はここが伊勢えびの穴場なのだ。十数年前まで、沖合の神床島伊勢えびが獲れるとは知られていなかった。お

もう一つのドライブルートは西九州自動車道佐世保大塔ICから西海市に向かう。県道12号から県道229号を10kmほど走って、西彼半島のちょうど真ん中あたり、静かな山中にある「音浴博物館」にたどり着く。ここは、関東・東海を中心に全国から来訪者が年々増え続けている人気のスポット。SPレコード約1万枚、LP盤・ドーナツ盤約15万枚ものレコード盤があるのだ。いや、それだけではない。スピーカー、プレーヤー、楽譜、古本、はたまた農機具！まで、実に多種多様なコレクション。故栗原榮朗氏が個人で集め、今も寄贈により数を増やしているという。

しかも、それらのレコードを好きだけ聴ける。栗原氏は生前「聴いてなんぼのレコード。すり減るまで聴いてやってレコードの命を全うさせてやる」と言っていたという。アナログレコードと年代物スピーカーが出す音は、実に温かくて心地よい。人によっては弁当持参で終日過ごすとか。大人の癒し時間だ。

さて、肝心の旨いもの。陸と橋で結ばれた寺島、大島、蛸浦島を経て小さな崎戸島まで走る。実はここが伊勢えびの穴場なのだ。十数年前まで、沖合の神床島伊勢えびが獲れるとは知られていなかった。お



崎戸島の夕景は日本三大夕景を誇る

大人の癒し時間を過ごし、
日本三大夕景の小島へ



かげでのびのび育った伊勢えびが獲れる。1キロ超えが当たり前。ブランド名は「神床海老」。その実には堂々たる姿は、ここまで走ってきた甲斐があるというもの。

海が茜色に染まり、やがて夜のとばりに包まれ始める頃、旅の宿では暗赤色の甲羅に半透明の刺身が盛られる。プリプリの伊勢えびの刺身を心行くまでご堪能あれ。

Sweets Selection

地元のスイーツ、集めました♪

旅の小腹満たし、じげもんおやつ

旅先で見つけるほっこりおやつ、地元(じげもん)の甘味でほっと一息。お土産にも最適なスイーツはいかが？



マーコット最中
米どころの近江のもち米で作った最中種に、マーコット果汁・果肉入りの白餡が人気の最中。1個110円(税込)
白石製菓舗 ☎0956-72-0026



マーコットカステラ
白岳高原で放し飼いにされた鶏の新鮮な有精卵にマーコットの果汁・果皮をふんだんに使用して香り豊か。1個130円(税込) 岩元製菓舗 ☎0956-72-0331



松浦さんちのマーコット
卵をふんだんに使用したバター生地とマーコットを混ぜ合わせて焼き上げた。1個140円(税込)
百枝製菓舗 ☎0956-74-0413

松浦市のおさんじシリーズ

「おさんじ」とは午後3時頃に食べるおやつのこと。松浦地区の菓子店舗がみかんとオレンジを交配した地元産「マーコット」を使って、個性豊かなお菓子を次々と生み出している。



松浦の灯(ともしび)
マーコットをそのまま味わうような食感を引き出した濃厚なタルト。1個150円(税込)
菓子工房ひでみ ☎0956-72-0534



フロランタンマーコット
サブレ生地にアーモンドヌガーとマーコットで作ったジャムをサンド。松浦おさんじの新しい仲間。1個120円(税込)
パン屋バルタージュ ☎0956-72-5100



マーコットカステラ饅頭
カステラの香ばしさと爽やかなマーコット餡のハーモニーが自慢。1個110円(税込)
佐々屋菓子舗 ☎0956-75-0226



ふるさとの果樹園 ~マーコットジュレ~
マーコット果汁100%で作った清涼感のあるゼリー菓子。1個210円(税込)
福井製菓 ☎0956-74-0402



東彼杵町

茶々焼き
道の駅彼杵の荘で作られる回転焼き。餡は地元特産のそぎ茶を練り込んだもの。1個80円(税込)
道の駅彼杵の荘 ☎0957-49-3311

佐々町

ふみきり饅頭
松浦鉄道佐々駅前の店で60年以上作られる素朴な蒸し饅頭。1個80円(税込)
ふみきり饅頭店 ☎0956-63-2370

西海市

みかんシフォンケーキ
西海特産のみかんをたっぷり使った、ふわふわのシフォンケーキ。18cmホール1,296円(税込)・15cmホール1,026円(税込)
道の駅さいかい ☎0959-37-4933

その他の県北道の駅

本文でご紹介できなかった県北エリアの道の駅。こちらにもぜひお立ち寄りを!

道の駅生月大橋



平戸島と生月島を結ぶ生月大橋のたもとにあり、特産品の焼きあごやあごだしラーメンなどの土産物が並ぶ。周辺は公園として整備され、多目的広場や散歩道もあり、ドライブの休憩拠点に最適。

平戸市生月町南免4375-1

☎0950-53-2927

[営]8:30~17:30 [休]12月31日・1月1日

[アクセス]◎平戸市街から県道19号線で約30分



道の駅昆虫の里たびら



巨大カブトムシのモニュメントが目印。地元の朝採れ野菜、あご(飛魚)、イカの塩辛、干物などの海産物などを販売している。また、特殊カメラで撮影した昆虫写真のパネル展示でも個性を放つ。

平戸市田平町深月免521-3

☎0950-57-0144

[営]9:00~18:00 [休]12月31日・1月1日

[アクセス]◎西九州自動車道佐々ICから県道227經由国道204号で約22分



道の駅松浦海のふるさと館



ブリ、アジ、サバなど豊富な魚介類をはじめ、水産加工品、菓子、オリジナルの玉ねぎカレーなど、館内狭しと物産品が並ぶ。ブリ丼、オリジナルカレーも安くうまいと評判だ。

松浦市志佐町庄野免226-30

☎0120-062-004

[営]7:00~19:00 [休]なし

[アクセス]◎西九州自動車道唐津伊万里道路北波多ICから国道202号經由、国道204号で約1時間



お得に長崎を旅しよう!

平成27年7月1日~平成28年1月31日

ふるさと割を使って長崎県を楽しもう



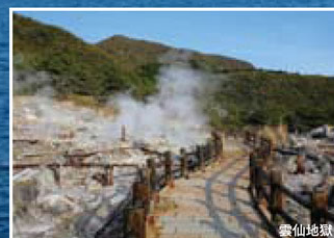
軍艦島



九十九島



イルカウォッチング



雲仙地獄



長崎夜景

WEBで宿泊プランを予約する場合>>>

おひとり様につき

3,000円助成

- 長崎県内の宿泊施設が対象となります。
 - 1グループ2名以上でお申し込みください。
 - この事業は国の地域活性化・地域住民生活等緊急支援交付金を活用しています。
 - 数量限定につき、なくなり次第終了となります。
- 詳しくは で検索
《長崎県観光連盟》☎095-826-9407

333 国内旅行予約



楽R天
トラベル



石鍋煮込みハンバーグ1280円(税込)。
良質な豚肉が持つ芳醇なうま味を、ソースをたっぷり絡めながら味わおう

熊本県／和水町 石鍋煮込みハンバーグ



 道の駅きくすい

熊本県玉名郡和水町江田455
☎0968-86-3100



【営】物産館 9:00~20:00 食事処 11:00~15:00(OS14:30)17:00~21:30(OS20:45)【休】12月31日~1月2日
【アクセス】◎九州自動車道菊水ICから、県道16号で約5分



このウリはなんとといっても、火の本豚100%のハンバーグ。「石鍋煮込みハンバーグ」は、大ぶりな手ごねハンバーグを、牛すじ肉を入れた特製「ミミグラスソース」でじっくりと煮込んだ一番の人気メニューだ。濃厚なソースと、肉汁と共にあふれ出す豚肉の甘みとの相性が抜群で、口の中はジューシーなうま味でいっぱい。添えられた半熟卵を絡めると、味わいがマイルドになり、また違った美味しさを堪能できる。セットに付けてくるご飯と豚汁がおかわり自由というのも、ポイントが高い。ほかに、肉厚ハンバーグを使った「なごみバーガー」もあり、こちらもオススメだ。

自社配合の飼料とナノバブル水、そしてストレスのかからない環境で飼育されている「火の本豚」は、さいき農場が生み出したオリジナルのブランド豚。道の駅きくすいの物産館奥にある「なごみ庵」は農場直営の食事処で、火の本豚を使ったメニューが多数揃っている。

濃厚ソースと絡む肉の甘み
火の本豚100%の手ごねハンバーグ



肉のさいきで販売している火の本豚メンチカツ120円(税込)。
ジュワッと染み出す肉汁がたまらない

また、駐車場横にある「肉のさいき」では、気軽に食べられるテイクアウトメニューを販売。火の本豚のメンチカツや、馬肉コロツケ、黒毛和牛のメンチカツなど各種惣菜が揃い、いずれも贅沢素材を使いながら、手ごろな価格で買えるのが精肉店ならではの、ちょっとした小腹が空いたときのおやつにぜひ。

佐賀県／佐賀市 凍熟柿

優しい甘さとしっとり食感
高級和菓子をおもわせる冬眠干し柿

佐賀市大和町、名尾地区の名産品と言え、和紙と干し柿。晩秋、農家の軒先ですだれのように柿が吊されている光景は、季節の風物詩として親しまれている。名尾の干し柿は半生で柔らかく、モチモチとした弾力とジューシーさが特徴。しかし、それ故に日持ちせず、九州外へ出荷されることもなかった。

そこで「夏も食べたい」や「贈答用に使用したい」などの声に後押しされて開発されたのが「凍熟柿」。干し柿を冷凍して熟成させることで、長期保存が可能になっただけでなく、より甘みが増しているという。自然解凍すれば、しっとりとした食感と芳醇な甘みが口に広がり、まるで高級和菓子をおもわせる上品な味わい。また、凍ったまま食べても、シャーベットのような美味しさが楽しめる。ほかに、柿よつかんや干し柿の果肉が入った



凍熟柿は餅入りと餅なしの2種類で、それぞれ3個入り。餅なし1,188円(税込)、餅入り1,404円(税込)

パウンドケーキなどの加工品が充実。ちよつとした手土産に最適だ。11月下旬には、干し柿作り体験も実施。昼食付きで、約1カ月後に干し柿が完成すれば一繩分がもらえる。料金、日程等の詳細はお問い合わせを。



果肉が入った干し柿パウンドケーキは、道の駅大和のオリジナル商品。432円(税込)



道の駅大和
佐賀県佐賀市大和町梅野805
☎0952-64-2296
[営]9:00~18:00 [休]1月1日~3日 [アクセス]
◎長崎自動車道佐賀大和ICから国道263号で約5分

宮崎県／高原町 地酒・焼酎・地ビール

小さな産直所の大きな自慢
オンリーワン商品勢ぞろい

人口1万人足らずの宮崎県高原町。さらにその小さな集落が「花堂」と呼ばれる集落である。しかし、そこには年間20万人もの客を集める農作物直売所「杜の穂倉」がある。しかも客の8割は地元外からだという。直売所も決して大きくはない。一体何が魅力なのか。

実は「ここに行かなければ買えない、オンリーワン商品づくり」と代表理事の黒木親幸さんが明かす。近隣地区の小さな食品加工所や酒蔵などと商品開発を積極的に進めている。例えば都城市の蔵元とは、20年前に途絶えた麦・ミヤザキハタカを復活させて麦焼酎を、延岡市の地ビール工場と組んでビールを醸造した。他にも有機微生物を利用して農薬を最低限に抑えた小清水栽培の米、小林市のラーメン店が開発した生パスタ麺など、自慢の商品が並ぶ。甘みがあつて

左から柳田酒造と開発した麦焼酎「駒」、千徳酒造と開発した純米酒「穂倉千徳」、ひでじビールと開発した「穂倉金生」[Gokoku]。2012年に「穂倉金生」がインターナショナルコンペティションで金賞を受賞した



旨い花堂の米で作った弁当も売れ行き好調だ。集落の元気印商品に乾杯!

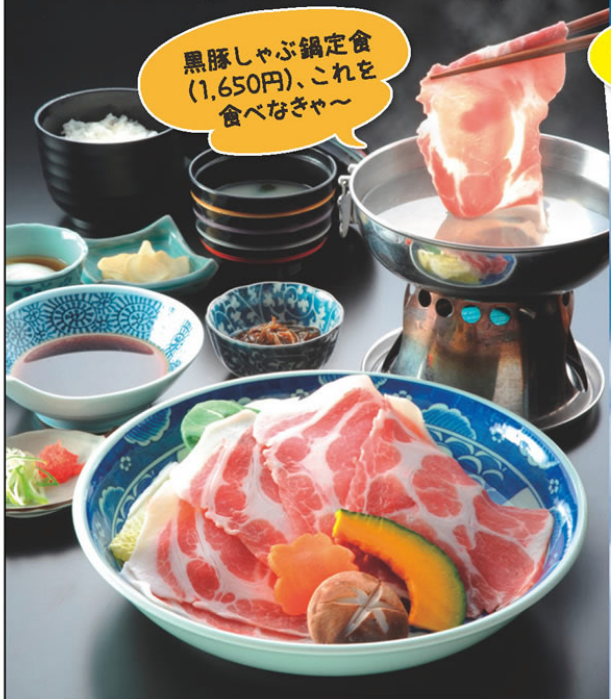


左奥から米ヒノヒカリ、大豆、手作り味噌、黒花うどん、生パスタ麺。これまでの取組みが評価され2014年には国の「農山漁村の宝」を受賞した



杜の穂倉
宮崎県西諸県郡高原町大字蒲牟田788-2
☎0984-42-1839
[営]9:00~18:00 [休]1月1日 [アクセス]◎宮崎自動車道高原ICから国道221号経由、国道223号で約7分

行くなら 道の駅霧島 遊ぶなら 神話の里公園 見晴らしいいぞ、黒豚うまいぞ!



黒豚しゃぶ鍋定食
(1,650円)、これを
食べなげや〜

遊覧リフトから桜島、
錦江湾も見えるよ!



ロードレイン
「ポッポ号」で楽しく移動



全長390mの
スーパースライダーで
一気に滑走!

秋のドライブ旅行で霧島市に行くなら、道の駅霧島は見逃せない。神話の里公園内にあり、霧島連山、高千穂の峰や新燃岳を間近に望みながら錦江湾、桜島、晴天時は開聞岳まで一望できる絶景のレジャースポット。公園内ではポッポ列車や遊覧リフト、スーパースライダー、ポッポカール、バターゴルフなど、子供から大人まで一日楽しめる。

また、道の駅の物産館にはお土産をはじめ、手づくりの地元特産加工品が豊富にそろう。さらに展望レストラン「ほっと霧島館」を備え、霧島黒豚料理が味わえて大満足!

道の駅霧島

鹿児島県霧島市霧島田口2583-22 ☎0995-57-1711 [営]9:00~17:15(4月~10月)/9:00~17:00(11月~3月)
[休]無休(12月30、31日はレストランのみ休み、悪天候時は屋外施設が運休の場合あり) P250台
アクセス:海辺鹿野霧島空港ICより車で約35分、JR日豊本線霧島神宮駅よりバスで17分

もれなく
1,000円分
のお買い物券
プレゼント!!

オリックスレンタカー + 四国 道の駅

四国の道の駅に行くなら、 やっぱりオリックスレンタカー! お買い物券加盟駅なら、 千円賢くお得にお買い物!

平成27年10月1日より、下記の道の駅でご利用できます。

オリックスレンタカー1台につき、四国の道の駅で使えるお買い物券*1,000円分1枚プレゼント!

※お買い物券はキャンペーン参加店舗以外の道の駅ではご利用いただけません。※お買い物券は現金とのお引換はいたしておりません。※お買い物券をご利用の際、お釣銭のお返しはいたしておりませんので予めご了承ください。※お買い物券は有効期限がございますのでご注意ください。

お買い物券をご利用いただける道の駅一覧			
徳島 真光ゆゆう館	レストラン…可	香川 ふれあいパークみの	レストラン…可
徳島 鷺の里	レストラン…可	愛媛 マイントピア別子	レストラン…可
徳島 穴喰温泉	レストラン…不可	愛媛 ひろた	レストラン…無
徳島 わじき	レストラン…可	愛媛 伊方きらら館	レストラン…無
徳島 温泉の里神山	レストラン…不可	愛媛 きなはの屋しろかわ	レストラン…可
徳島 藍ドラうだつ	レストラン…可	愛媛 虹の森公園まつの	レストラン…可
徳島 日和佐	レストラン…無	愛媛 広見森の三角ぼうし	レストラン…不可
徳島 第九の里	レストラン…不可	愛媛 伯方S・Cパーク	レストラン…可
徳島 大歩危	レストラン…可	愛媛 今治市多々羅まなみ公園	レストラン…可
		愛媛 どんぶり館	レストラン…可
		高知 大杉	レストラン…可
		高知 清流の里ひじかわ	レストラン…不可
		高知 よしのみいきいき館	レストラン…不可
		高知 みま	レストラン…不可
		高知 小田の郷せせらぎ	レストラン…不可
		高知 うわじまきさいや広場	レストラン…不可
		高知 霧の森	レストラン…可
		高知 布施ヶ坂	レストラン…可
		高知 土佐和紙工芸村	レストラン…可
		高知 土佐さめうら	レストラン…可
		高知 かわうその里すさき	レストラン…可
		高知 あぐり窪川	レストラン…可
		高知 633美の里	レストラン…不可
		高知 ピオスおおがた	レストラン…可
		高知 四万十とおわ	レストラン…可

※レストランでのご利用は各店舗にて異なりますので事前に確認ください。 ※2015年10月1日現在の加盟駅です。ご利用可能な加盟駅は、都合により予告なくご利用いただけなくなる場合がございます。

予約・申込は **中央予約センター** 0120-30-5543 **オリックス自動車**
平日/8:00~20:00 土曜・祝日/8:00~17:00 FREEDIAL

福岡 九州最大級の大好評イベント キャンピングカー& アウトドアショー

2015年 11月14日(土) 15日(日) 9:30~17:00
場所 マリンメッセ福岡

FUKUOKA CAMPINGCAR &
OUTDOOR SHOW 2015

道の駅でキャンピングカーを 見てみよう!

さらに!

～道の駅キャンピングカーミニ展示会～

キャンピングカーって実際どんなもの?
ちょっと見てみたい…。

九州各地の道の駅でキャンピングカーの
ミニ展示会を開催します!

詳しくはふらっとFBページ
または各社公式サイトで

詳しくは
ふらっとFBページ
または各社
公式サイトで

10月 10/3土・4日
道の駅えびの



朝倉自動車商会
熊本県山鹿市鹿央町
合里3180
TEL0968-36-2908
FAX0968-36-2993
<http://asakura-js.com/>



カーショップスリーセブン
福岡県柳川市三橋町
白鳥281-1
TEL0944-74-3777
FAX0944-74-5511
<http://www.moc-camp.com/>



キャンパー鹿児島
鹿児島県鹿児島市東開町
5-17-1
TEL099-268-8082
FAX099-268-8175
<http://www.aa-k.com/>



くるま工房くろぎ
宮崎県宮崎市大字跡江
2624番地
TEL0985-62-3711
FAX0985-62-3123
<http://www.l-espoir-miyazaki.jp/>



ナッツ
福岡県遠賀郡遠賀町
大字尾崎1704-3
TEL093-293-8888
FAX093-293-8844
<http://nutsrv.co.jp/>



バンショップ・ミカミ
鹿児島県曽於市財部町
下財部5461-4
TEL0986-72-3428
FAX0986-72-3671
<http://www.vs-mikami.com/>



プラムフィールド
佐賀県鳥栖市姫方町
障子田304-1
TEL0942-81-3331
FAX0942-81-3332
<http://www.plum-rv.com/>



ホホワイトトップ
熊本県菊池郡大津町引水
800-2
TEL096-340-3288
FAX096-340-3289
<http://whitetop.net/>



ふらっと お便利ボックス

郵便
POST



表紙の「田の神さま」に釘づけ！

表紙の「田の神さま」が目が合ってしまった、「手に取ってみるがよい」と声が聴こえた気がして、初めて拝見しました(笑)薄い割には失礼し、中身が充実していて、読み応えがありました。よく特産品だけ紹介している情報誌はありますが、「ふらっと」はそこに暮らす人にスポットを当てて「ああ、こんな人が作っているのか」と少しほのぼのとした気になりますね。
(福岡県行橋市 まさきさん)

道の駅小国に立ち寄った時のこと、「田の神さま」の写真が目飛び込んできて、思わず手に取ったのが「ふらっと」でした。今まで、気がついていなかったのだと思います。でも、「写真には思わず引き寄せられて、手に取った縁。それにして、えびのに住んで16年。古民家カフェ「田の神さま」も知りませんでした。これからも色々な情報を届けてくださいね。
(宮崎県えびの市 博子さん)

今回の「ふらっと」、何ともインパクトのある表紙で、思わず手に取ってしまいました。えびの市はあまり馴染みのない場所ですが、すぐに温泉に向かうのはもったいないところですね。この「田の神さま」も肩が下がっているのでしょうか。ぜひ確かめに行きたいです。
(福岡県飯塚市 雅与さん)

表紙の写真が最高！インパクトがスゴイ！思わずこの冊子を手に取りました。表紙の割に中身の方は少し大人しい感じがしました。
(広島県広島市 康子さん)

羊羹ジャムに興味あり！

佐賀県の「羊羹ジャム」にビックリでしたが、美味しそうですね！佐賀県に行くことがあれば、ぜひ買ってみたいと思います。
(大分県大分市 里美さん)

毎回、知らないことを知るので楽しみにしています。小城羊羹が大好きなのに、羊羹ジャムは知らなかったので、今度見つけて買いたいと思います。(熊本県宇土市 さおりさん)

同県内に住んでいながら「羊羹ジャム」というものを初めて知りました。地元のことばかり勉強しないものですね。今度、足を運んでみようと思っています。
(佐賀県唐津市 節子さん)

楽しく拝見しました。「羊羹ジャム」は衝撃を受けました。佐賀県に転居して羊羹やお茶をいただく機会は増えましたが、この目新しい発想に驚きを感じつつ、次はどんな美味しく目新しいものがあるのか、見つけたいのが楽しみです。
(佐賀県嬉野市 二美さん)

「ふらっと」編集室「朝倉市の菊江さん」も「羊羹ジャム」が気に入っていますとのこと。編集部も「羊羹ジャム」の存在を知った時は新鮮でした。老舗羊羹店の若い後継者が作っています。羊羹屋のまかないだったというのも意外でした。

行きたくなっています！

故郷香岐の記事があり、とても嬉しい気持ちで拝見しました。香岐を離れて40年が過ぎ、年に数回しか帰省できません。香岐は大切な古里です。「香岐のうみ」にも近いところに行きたいです。
(長崎県長崎市 郁雄さん)

「香岐のうみ」の握り寿司の写真がインパクト大です。こんな写真を見せられたら、がぜん興味がわきます。「道の駅おのほ」は先日行ってきたばかりです。夏秋バーマンがいっぱい並んでいたように思います。店の奥側に食べる所がありました。ここで豊のしゃもの親子丼が食べられるわけですね。近くなのでまた行ってみたいと思います。
(長崎県大村市 みつるさん)

旅行やドライブの時、「ふらっと」などのフリーペーパーを道の駅でもらうのも楽しみのひとつです。今夏、修学旅行以来30年ぶりに長崎に行きましたが、香岐の記事を見てまた行きたくなりました！
(鹿児島県曾於市 和代さん)

道の駅阿蘇×ふらっと 体験イベント第二弾

門前町満喫クイズラリー 参加者募集!

10月25日 日

10:30~ 30名まで

- 集合場所 / 一の宮インフォメーションセンター前
(熊本県阿蘇市一の宮町 宮地1934-1 阿蘇神社前)
※車は阿蘇神社周辺の駐車場、または阿蘇市役所、宮地小学校他の臨時駐車場にお停めください。
- 参加料 / 1,000円(ガイド・御神水おみくじ・空くじなしくじ引き・スイーツチケット・保険付き)
- 小雨決行

Time Schedule

10:30 阿蘇神社集合
10:40 阿蘇神社見学(案内人 一の宮インフォメーションセンター)
11:30 門前町へ移動 クイズラリー説明、くじ引き、御神水くじ配布
クイズ終了後各自答え合わせ、道の駅阿蘇にてスイーツチケット配布

- 申込締切 / 10月23日(金)
- お申込み先 / 道の駅阿蘇 ☎0967-35-5088(9:00~18:00) またはFAX0967-35-5085



阿蘇神社の楼門は日本三大楼門の一つ!



門前町商店街は人気のスポット



おしゃれなお店もあります



御神水おみくじを浮かべて運勢占い



水基にクイズのヒントあり

阿蘇神社で願掛け、門前町商店街で水基めぐり

肥後国一の宮の阿蘇神社は阿蘇の開拓祖、健甞龍命をはじめ十二神をまつる由緒ある神社。境内には「願かけの石」や縁結びの「高砂の松」もあります。まずは、一の宮インフォメーションセンターのガイドの案内で阿蘇神社を参拝しましょう。

阿蘇神社脇の門前町商店街では水基巡りのクイズラリー。阿蘇の湧水がここんとわき出る商店街には「水基」が22か所あります。それぞれに名前があり、開運にちなんだ名前も多くついています。クイズ用紙片手に水基めぐり、商店街のお店で使えるくじで名物を楽しみながらお店巡り。お好みの水基で水おみくじを浮かべましょう。当日は蚤の市もあり、楽しいですよ。

最後は道の駅阿蘇の観光案内所でクイズの答え合わせ。正解すれば阿蘇の菓子店で使えるスイーツチケットプレゼント!

「ふらっと編集室和代さん、今回は長崎の特集10ページでしたが、いかがでしたか？他にもたくさんの方から掲載地に行きたい、行って来ましたのお便りをいただきました。ありがとうございます！！」

車中泊OKの道の駅は？

道の駅が大好きで「ふらっと」にはお世話になってます。道の駅の特産についてもよく分かります。本当にありがたいです。子どもが増え、金銭的に旅行が難しくなり、車中泊を考えています。車中泊OK(逆にNG)の道の駅の特集を組んでほしいです。よろしくお願いたします。！

(福岡県福岡市 かなざん)

「ふらっと編集室」実は道の駅を管轄する国土交通省地方整備局では道の駅での車中泊を認めていません。道の駅の本来的目的は、ドライバーの「休憩及び仮眠」であり、「宿泊」ではないためです。一方で、道の駅の駐車場に「RVパーク」のような有料(1000円〜2000円)の車中泊スペースを設置するものが出てきました。九州では道の駅併設の荘です。同じ長崎県の松浦海のふるさと館でも「RVパーク」の計画が進んでいますよ。

道の駅が好き、九州が好き

毎年、私の誕生日に主人が佐賀県の太良町にある「カニ御殿」へ連れて行ってくれます。必ず道の駅太良へ寄るのですが、新鮮な食べ物にすごくワクワクします。「ふらっと」に出会い、知らなかった場所、食べ物に出会い、「よし！今度はここへ行く！」と元気が出てきます。出合いに感謝の1冊です。

(福岡県宮若市 涼子さん)

道の駅が大好きな私は、新聞番組欄でチェックして道の駅関係の番組を録画。後からゆっくりテレビを観ています。最近、全国の道の駅を巡っておられる男性の方が、トイレの1位は「おむと」桜街道、バイクキングの1位は「おおき」と言われていました。トイレも食も九州が1位のごとで感動しました。

(福岡県福津市 徳江さん)

「ふらっと」を初めて読ませていただきました。道の駅はいろんな場所にありますよね。特色の違いがあり、見つけたら「寄ってみよう!!」と思えますもんね。最近は「へんみ」「くにさき」で海産物を購入しました。

(大分県中津市 多賀子さん)

転勤で熊本にきました。九州に来て感じることは野菜が新鮮で美味しいこと。そして手軽に手に入る場所がたくさんあることです。今後、車でいろいろ出かけてみたいと思っている。「ふらっと」を参考にさせていただきます。自然豊かで素敵なところがたくさんあるので、「ドライブ」出かけるのが楽しみです。(熊本県八代市 あゆみさん)

「ふらっと編集室」道の駅にはそれぞれ特色があり、地域のカラーが出ていますよね。そして九州は本当に美味しいものの宝庫。美味しいもの、豊かな自然温泉、そしてワクワク感のある道の駅があれば、「ドライブ」がさらに楽しくなりますね。

●ふらっと編集室より

皆さんからのお便りでよくある質問に「道の駅」の基準についてのお問い合わせがあります。道の駅とは国土交通省が認定する公共サービスの施設であり、大きな意味では高速道路のサービスエリア・パーキングエリアに代わるドライバーの休憩施設を目的としています。そのため24時間使用可能な駐車場、トイレの設置が義務づけられています。物産館や飲食施設等の有無は問いません。また、近年は防災拠点施設としての役割も担っています。樹木と屋根の下にいる人物のシンボルマークがあるかないか、それが分かりやすい目安かもしれませんが、因みに港湾施設を兼ねた「海の駅」も国土交通省の管轄です。「ふらっと」では道の駅のみ地図に表記していますが、道の駅以外の産直所等も取り上げますので、お気に入りの産直所の情報もぜひお寄せください。

【宛先】〒812-0011
福岡市博多区博多駅前2-9-28 福岡商工会議所ビル9階9-C
(株)チームふらっと

「ふらっと」からのお知らせのご存知のように、鹿児島県の桜島は8月に噴火警戒レベルが4に引き上げられ、住民避難勧告が出るなどしました。当然、観光にも大きな打撃を与え、地域の生産者にも影響を与えています。道の駅桜島、道の駅たるみずから地域商品を取り寄せることで、道の駅と地域の応援になります。ぜひ、皆様のご理解にご協力をお願いします。まずは「QRコード」から駅のサイトに入って、地域産品をご覧ください。

道の駅 桜島

<http://www.megumikan.jp/>



道の駅 たるみず

<http://eki-tarumizu.com/>



ふらっとからのお知らせ

年間購読会員のご案内

ふらっとは年4回発行。そのためなかなか手に入らない方もいらっしゃると思います。そんな方には年間購読をお勧めします。年間購読会員の方はファンクラブの一員であると同時に、年間購読者限定の抽選プレゼントの特典もあります。ご希望の方は現金書留封筒に千円を同封の上、住所、氏名、年齢、電話番号、メールアドレス(お持ちの方)を明記の上、ご郵送ください。(年間購読料はこれまで2年間千円でしたが、平成27年4月1日以降のご入会の方から順次送料込年間千円とさせていただきますことをご了承ください。)

会費は送料負担で
1年間1,000円です。



〒812-0011
福岡市博多区博多駅前2-9-28 福岡商工会議所ビル9階9-C
株式会社チームふらっと 年間購読係

ふらっとファンクラブのご案内

道の駅で毎回「ふらっと」を手に入れている方も無料のファンクラブに入会しませんか?「ふらっと」の企画に参加したい、投稿したいなどのご希望をお持ちでしたら、ぜひご入会ください。ファンクラブ限定の抽選プレゼント(年間購読者会員とは異なる場合があります)の特典もあります。ご希望の方はハガキに「ファンクラブ入会希望」と明記の上、住所、氏名、年齢、電話番号、メールアドレス(お持ちの方)を明記の上、ご郵送ください。

※年間購読者、ファンクラブ
会員限定プレゼントがあります。
詳しくは裏表紙をご覧ください。



〒812-0011
福岡市博多区博多駅前2-9-28 福岡商工会議所ビル9階9-C
株式会社チームふらっと ふらっとファンクラブ係

差し上げます!
道の駅&産直所
からの
プレゼント!
Presents

林水産/長崎
A 焼きあご1箱 5名様
平戸の老舗水産加工所が炭火で焼いたあごの干物。これでダシをとれば最高の味!

道の駅彼杵の荘/長崎
B 特上そのぎ茶 3名様
東彼杵町は長崎県内の茶の生産量の7割近くを占める茶所。美味しいお茶で一服。

道の駅さいかい/長崎
C 西海産みかん(5kg) 3名様
西海市は温州ミカンの「岩崎早生」「原口早生」の発祥地。瑞々しいみかんはビタミンCも豊富!

道の駅大和/佐賀
D 干し柿ようかん 2本セット 5名様
晩秋の吊るし柿は名尾地区の風物詩。干し柿の甘みをたっぷり味わえる羊羹で午後のひとときを。

杜の穂倉/宮崎
E 杜の穂倉のお米 (2kg1袋) 5名様
花堂のお米はヒノヒカリ。有機微生物を利用して栽培し、安心安全でふっくら美味しいお米です。

道の駅松浦海のふるさと館/長崎
ブリ5000円相当 3名様
松浦産養殖ブリ「天勝 一番ふり」を丸ごと1尾、チルド便でお届けします! (※ふらっと年間購読者会員限定とさせていただきます)

道の駅松浦海のふるさと館/長崎
松浦おさんじの詰め合わせ3000円相当 5名様
特集で取り上げた松浦おさんじを詰め合わせで差し上げます! (※ふらっとファンクラブ会員限定とさせていただきます)

ファクスで応募される方は FAX.092-414-4525 (株)チームふらっと 住所、氏名、電話番号、ご希望するプレゼントの記号、「ふらっと」の感想を簡単に明記して上記までご送信ください。 ※事務所移転のため番号が変わりました。

はがきで応募される方は 〒812-0011 福岡市博多区博多駅前2-9-28 福岡商工会議所ビル9階 9-C (株)チームふらっと 官製はがきに住所、氏名、電話番号、ご希望するプレゼントの記号、「ふらっと」のご感想を簡単に明記して、上記までお送りください。 ※事務所移転のため住所が変わりました。

「ふらっと」(季刊)は道の駅と九州の町をむすぶ旅の情報誌として、2011年春に創刊いたしました。Vol.19秋号の感想をぜひお寄せ下さい。

■ 応募締切/平成27年11月15日 (はがきは当日消印有効)
※当選の発表は商品の発送にて替えさせていただきます。
※当選の方には各道の駅より直接配送し、個人情報の取り扱いには留意いたします。

オリックスレンタカー + 九州・沖縄 道の駅 オリックスレンタカーを借りて、道の駅でお得にショッピング!!

九州・沖縄エリア 道の駅お買い物物券プレゼント!

もれなく1,000円分贈呈!!

レンタカー1台 + 道の駅 お買い物物券(¥1,000)1枚

地元ならではの新鮮な美味し物がいっぱい!

※お買い物物券はキャンペーン参加店舗以外の道の駅ではご利用いただけません。※お買い物物券は現金とのお引換はいたしません。※お買い物物券をご利用の際、お釣銭のお返しはいたしませんのでご了承ください。※お買い物物券は有効期限がございますのでご注意ください。

福岡	佐賀	長崎	熊本	大分	宮崎	鹿児島
道の駅 豊前おしかけ	道の駅 藤島	道の駅 大津	道の駅 宇田	道の駅 青雲橋	道の駅 たるみず	道の駅 山崎川港
道の駅 小石原	道の駅 桃山天市	道の駅 有明	道の駅 竹田	道の駅 北浦	道の駅 川崎	道の駅 山崎川港
道の駅 うきは	道の駅 大和	道の駅 鹿北	道の駅 佐賀関	道の駅 酒谷	道の駅 都都	道の駅 かね
道の駅 おおむた	道の駅 吉野ヶ里	道の駅 酒谷	道の駅 きよか	道の駅 都都	道の駅 かね	道の駅 かね
道の駅 たちばな	道の駅 太良	道の駅 龍北	道の駅 ゆふいん	道の駅 高千穂	道の駅 いとまん	道の駅 いとまん
道の駅 うすい	道の駅 太良	道の駅 龍北	道の駅 かね	道の駅 日向	道の駅 日向	道の駅 日向
道の駅 数寄倉ひこさん	道の駅 彼杵の荘	道の駅 阿蘇	道の駅 かね	道の駅 高千穂	道の駅 高千穂	道の駅 高千穂
道の駅 くるめ	道の駅 さいかい	道の駅 阿蘇	道の駅 かね	道の駅 高千穂	道の駅 高千穂	道の駅 高千穂
道の駅 香春	道の駅 さいかい	道の駅 阿蘇	道の駅 かね	道の駅 高千穂	道の駅 高千穂	道の駅 高千穂
道の駅 みやま	道の駅 野	道の駅 阿蘇	道の駅 かね	道の駅 高千穂	道の駅 高千穂	道の駅 高千穂

予約・申込は 中央予約センター 0120-30-5543 オリックス自動車
平日/8:00~20:00 土曜・祝日/8:00~17:00