

道の駅・産直所と「地宝」の魅力発掘誌

# ふらっと

ふらっと  
2019年・夏号  
**TAKE FREE**  
**Vol.33**  
価格0円

(一社)九州・沖縄道の駅ネットワーク協賛

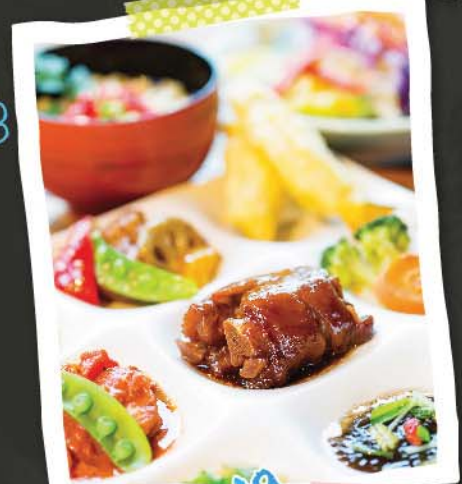
# 大人の夏休み計画 廃校へ行こう!



Kumamoto



Miyazaki



Okinawa



LOVE

Let's go!



f ふらっとの  
Facebookページ  
も見でね!





大人の夏休み計画

# 廃校へ行こう！



沖縄県・今帰仁村

「廃校」：寂しい響きを持つ言葉だが、今、全国で廃校の再利用が進んでいる。美術館、博物館、体験施設など、利用の方法はさまざま。過去の思い出を今のカタチに変えた校舎へ、出かけてみよう。旅の思い出は提出不要の宿題だ。

## レストランは元職員室 自家農場野菜の沖縄料理

沖縄自動車道許田インターから国道58号を北へ抜け、名護の南海を眺める国道505号はやがて内陸側へそれる。看板を目印に農道へ折れると、鉄筋コンクリの体育館とグラウンドが目の前にあった。旧今帰仁村立湧川小学校、今は農業生産法人株式会社あいあいファームが運営する「今帰仁の里あいあいファーム」だ。

グラウンドの奥に見える校舎は、昭和の後半に造られたと思える鉄筋二階建て。しかし、教室前の廊下は外壁で覆われず、遠目にはバルコニーのように見える。沖縄独特の校舎だ。グラウンド脇の通路を進むと、そこはレストラン「農家の食卓」の入り口。取締役の阿



ランチビュッフェの一例。季節によって内容が変わる。中学生以上1,500円、6歳～12歳800円、3～5歳400円、65歳以上1,200円、各税別。11:00～15:00 (LO14:30)

部健一さんがにこやかに言う。「ここは元職員室なんですよ」と。

昼は主に観光客など一般客に利用され、朝と夜は宿泊客専用となる。昼のビュッフェのメインはもちろん沖縄料理。一番人気の豚足の煮付け「テビチ」を筆頭に、分厚い衣が特徴の沖縄天ぷら、沖縄そば、チャンプルなどなど。グラタン、パスタなどの洋食もある。「極力、島の食材を使いますが、夏場は暑すぎて野菜が不足します」と阿部さんが苦笑いする。実はスタッフが野菜の栽培と収穫をしているのだ。因みに夏はオクラのピザ、パイナップルピザなども並ぶという。ゴーヤ、ウリも夏の定番野菜だ。だが、この施設の一番の目的は、飲食事業ではなく、「あいあいファーム」の名が示す通り、その原点である農業と食にある。



大人の夏休み計画  
廃校へ行こう!

三重県の農業体験施設「伊賀の里モクモク手づくりファーム」のアドバースを受けながら、モノ作り工房からスタートした。校舎の一部を農産物加工施設に改装し、体験メニューは現在、島豆腐作り、ソーセージ作り、石釜ピザ、味噌作りなど。そしてレストラン、直売所を設置し、さらに教室を宿泊施設に変えたのが2014年だった。

命をつなぐ食、食を生む畑  
「畑どう宝」を学ばために

実はこの廃校利用は当初、県内でビュッフェレストランなどを展開する企業が担った。同社の生産部門が同村で野菜栽培を始めた翌年の2011年、同校が廃校に。「校舎を残したい」という地元民の声に答え、保存活用の名乗りを挙げた。「畑どう宝(畑は宝)」を理念とした「食と農の体験型複合施設」へ歩み出した。



宿泊者の朝食(上)と夕食(下)の例。朝食前には卵の収穫体験も可能。匠食同源の沖縄料理を楽しまよう

その宿泊室はというと、教室の利点を生かして広々と明るく、しかもモダンな設計が施されている。シティホテルと何ら変わらない室内だ。しかもツイン、トリプルの洋室、家族用和室、キッチン・リビング付き和洋室、さらには最大40名まで泊まれる団体部屋まで、総計18室。学校合宿や企業研修を受け入れる体制が整っている。もちろん、個人での宿泊も可能だ。「朝はニワトリとヤギの声で目覚めますよ」の言葉にもくすぐられる。



体験メニューは沖縄そば作り(右)や島豆腐作り(左)をはじめ、食に関する体験を揃えている

客室の名前は沖縄食材の名前を付け、それらの特徴なども添えている



宿泊室は人数や好みに応じて選べ、様々な宿泊プランも用意している。宿泊の予約はHPから



Okinawa

立ち寄り道の駅

沖縄自動車道許田ICからすぐの道の駅。物産館にはゴーヤ、島らっきよ、パインナップル、マンゴーなどの農産物をはじめ、沖縄土産がぎっしり。オリジナルのチョコ餅なども自慢だ。またフードコートも充実し、ご飯入りの外間かまぼこなどは観光客にとって珍しい一品だろう。



**道の駅許田**  
住 沖縄県名護市許田17-1  
問 0980-54-0880  
営 8:30~19:00 休 無休



今帰仁の里 あいあいファーム

住 沖縄県国頭郡今帰仁村湧川369  
問 0980-51-5111  
営 9:00~18:00  
休 水曜(春休み・夏休み・年末年始は営業)  
HP/http://happy-aiiafarm.com

ヤギも待ってるヨ!





大人の夏休みに付き  
愛校へ行こう!

# 緑に囲まれた学校で 山里の暮らしを遊びながら学ぶ

標高が高く、夏でも過ごしやすい爽やかな風が吹く波野。  
100年以上に亘り子ども達を育てた学舎が、  
世代を超えた人々の笑顔あふれる場所に。滋味あふれる  
おふくろの味や自然を生かした唯一無二の感動体験を。



教室を改装した宿泊室。団体利用を想定した施設のため大部屋が基本だが、ファミリーなど的小グループでの宿泊もできる

熊本県・阿蘇市



廊下に残された卒業制作。館内各所に  
学校だった頃の面影が残されている

## Kumamoto

1,050円の夕食一例。予算に応じた  
グレードマップにも対応してくれる

『学校に泊まる  
あのワクワクが蘇る』

明治6年から平成11年まで126年の歴史を刻んだ旧波野村立小池野小学校。その跡地を利用し平成14年にオープンした「阿蘇なみの高原やすらぎ交流館」は、廃校跡を活用した宿泊施設として九州では先駆的存在だ。校舎の2階、かつては教室だった場所がメインの宿泊室となっており、「扉や窓、天井などに学校だった時代の面影を感じることができる。卒業制作が残されている廊下からは、今にも子ども達の笑い声が聞こえてきそう。校舎の前には芝生の運動場があり、野外炊飯棟や野鳥観察小屋などが点在。市営グラウンドも隣接しているので、子ども会のキャンプやスポーツ合宿にも利用されている。

宿泊は泊食分離で、素泊まりに夕食や朝食を組み合わせるスタイル。食堂で定食が用意されるが、今の季節だと校庭でのバーベキューもgood! また、8月を除く毎月第二日曜日に開催される「旬菜家庭料理レストラン」も見逃せない。地元の主婦らが波野で採れた季節の食材を駆使し、おふくろの味を食べさせるイベントだ。一見素朴だが、仕込みに手間暇のかかる山菜などをふんだんに盛り込んでおり、若い世代にとっても新鮮な食体験になるに違いない。

『全部手作り! オリジナル!』  
豊富な体験メニュー

また、ここは体験プログラムの豊富



## 立ち寄り道の駅

神楽が伝承する波野らしく、神楽殿が隣接する道の駅。熊本県有数のそば処であり、食事処では敷地内で製粉したそば粉を使い、メニューを提供。さらに味わうだけでなくそば打ち体験もできる。また、香ばしさが鼻から抜けるそばソフトクリームも年間を通じて大人気だ。



### 道の駅波野

住 熊本県阿蘇市波野小地野1602

問 0967-24-2331 問 8:00~19:00

(食事処10:30~17:00) 休 第2水曜日



### ピザ作り体験

生地から手作りする「ピザ作り体験(5名以上で1名1,500円)」。波野高原の新鮮野菜をたっぷり載せてレンジで焼き上げる



### 阿蘇なみの高原 やすらぎ交流館

住 熊本県阿蘇市波野大字小地野663-1

問 0967-23-0555

料 素泊まり大人3,675円、中学生3,150円、小学生2,625円、3歳~6歳1,050円、3歳未満無料、朝食525円、昼食840円~、夕食1,050円~

HP <http://www.aso-yasuragi.com/>

波野産そば粉で作る「そば打ち体験(5名以上で1名1,500円)」。出来上がったら打ち立て茹で立てのそばを召し上がれ



### そば打ち体験

ヒノキを紙やすりで削る「My箸作り体験(5名以上で1名1,500円)」。所要時間は90分程



### My箸作り体験

檜打ちや間伐、炭焼きなどに挑戦する文字通り「がちな林業体験(10名以上で1名1,500円)」



### がちな林業体験

(宿泊者限定)

### ツリークライミング体験



ツリークライミング体験(5名以上で1名3,000円)は専用の道具とロープで木登りに挑戦!

さにも目を見張るものがあり、ありとあらゆる山里の生活を肌で感じられるメニューが目白押しだ。人気が高いのは定番であり、波野ならではの「そば打ち」や、子ども達が喜ぶ「ピザ作り」といった食育体験。大人も童心に返る「ツリークライミング」などの自然体験や、「My箸作り」などのものづくり体験も好評だ。中にはプロの林業家が指導する「がちな林業体験」といったユニークなものもあり、社員研修などで密かに人気だとか。館長の田上二幸さんは「利用者のリクエストに添えていくうちに、気付けば膨大に数になっていました」と笑う。野外活動体験も「一般的なイメージとは一味違う。テントの立て方やロープとシートを使ったシェルター作りを学べる「テント・シェルター宿泊」、薪集めや火起こしから始める「サバイバルクッキング」などなど。キャンプだけでなく災害時にも応用できるため、万が一の時のためにやっておいて損はない体験だ。なお、各種体験は割高にはなるものの定員以下でも利用可能。詳細はお問合せを。



大人の夏休み付き  
廃校へ行こう!



# 自然と人、人と人々を結ぶ、 新しい廃校利用のカタチ

目の前に広がるのは水平線が弧を描く紺碧の海。

子ども達の歓声であふれたグラウンドは今、

キャンパーたちの笑い声が響く。それぞれの夢が

詰まった学校で新たな出会いが待っている。

宮崎県・日南市



グラウンドをうしおのもりキャンプ場として活用。料金は小学生以上1名500円で、テント、キャンピングカーなど持ち込む  
機材によって別途料金がかかる。各種レンタルもあり

## 「廃校で起業支援 多彩な施設が集まる」

国道を挟んですぐ目の前が太平洋の大海原。潮小学校の名前が残された校門をくぐると、芝生のグラウンドに2階建ての校舎、体育館、南国らしいフェニックスの木が見える。「潮の杜」は、中核施設となる「うしおのもりキャンプ場」のほかに、シーカヤック&カヌー工房、アロマオイル工房、フラダンス教室、タイ料理レストランなど、廃校利用施設としては異色のラインナップ。ここでは起業支援を行っていることから、様々なジャンルのショップやグループなどが入っている。

入居している施設が個性豊かなら、それらを運営している人たちも個性豊か。タイ料理「ギン・カーオ」のオーナーシェフ・草野大輔さんは北海道出身で、各地のアジア料理店で経験を積んだ後、宮崎に移住。同店をオープンした。タイにも度々足を運び、現地で食し、学んだ味を再現している。人気メニューの1つ



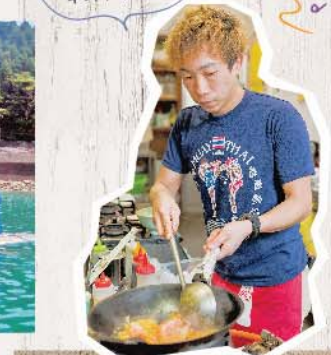
であるクシ・プルームック・パツ・ボン・カリー(エビとイカのカレー粉炒め)1050円(税込)は、甘さとまろやかな酸味、エビとイカのおま味とコクが広がり、後から辛さが追いかけてくるというご飯が進む一品。スパイスやナンプラーなどの調味料は現地と同じ物を、米もタイ料理に合う長粒米を使用している。タイの屋台や大衆食堂をイメージした、カラフルな飾りつけが施された店内も可愛い。「LC宮崎」は、代表の赤崎公亮さんが宮崎の天然素材を使ったエッセンシャルオイルを作る工房兼ショップ。日向夏やへべす、ユズといった柑橘類豊富な宮崎ならではの香りがするアロマオイルやミスト石けんなどを販売している。また、体験メニュー(1620円・税込)もあり自分だけのオリジナルの香りを作ることまでできる。

## 日向灘がサンゴの海に!? 壮大な夢プロジェクト

潮の杜では自然体験プログラムを通じて自然保護の大切さを伝える活動も行っている。その中で注目を集めているのが「グリーンフィンガーズ」による、サンゴ養殖プロジェクトだ。プール跡を活用して地下浸透海水でサンゴを育て、大きくなったものを海に定植し、ゆくゆくは日向灘をサンゴの海にしようという壮大な計画だ。地下浸透海水とは井戸から汲み上げた海水のこと。地層に染

みこむことで濾過され無菌状態になり、水温も年間を通して一定なのでサンゴ養殖に適しているのだとか。「年齢に関係なく安全にできる、プールでのサンゴ植え付け体験も企画しています」と代表の岸大悟さん。いつしか目の前の海が七色のサンゴで埋め尽くされる。そんな夢の一端に関われる体験をぜひ。

ザン・カーオのオーナーシェフ 草野大輔さん



ザン・カーオ ☎090-8639-5614  
【営】11:00~15:00、18:00~21:30  
【休】火曜日

ザン・カーオのクシ・プルームック・パツ・ボン・カリー、トム・ヤム・クン850円、ソム・タム・タイ(高産産青パパイアの犬幸セラダ)950円※各税込



LC宮崎 ☎0120-961-398  
【営】11:00~16:00 【休】日曜日



カヌーやサーフィン、カヌーといったアクティビティも充実している



グリーンフィンガーズのメンバー。右から2番目が代表の岸大悟さん



### 潮の杜

住 宮崎県日南市富士4028-4  
問 0987-67-4608  
HP <https://www.uschio.co/>



## Miyazaki



目の前に広がる日向灘。富士海水浴場まで徒歩15分程度でアクセスできる

### 立ち寄り道の駅

視界いっぱいに広がる青い海と青い空。鬼の洗濯岩が眼下に広がる県内屈指のビュースポットで、宮崎のドライブでは絶対に外せない。名物のソフトクリームは5種類の味が揃いリピーターに好評。「エビ塩パイ」や「宮崎マンゴーリングケーキ」など、道の駅限定のお土産も大人気だ。



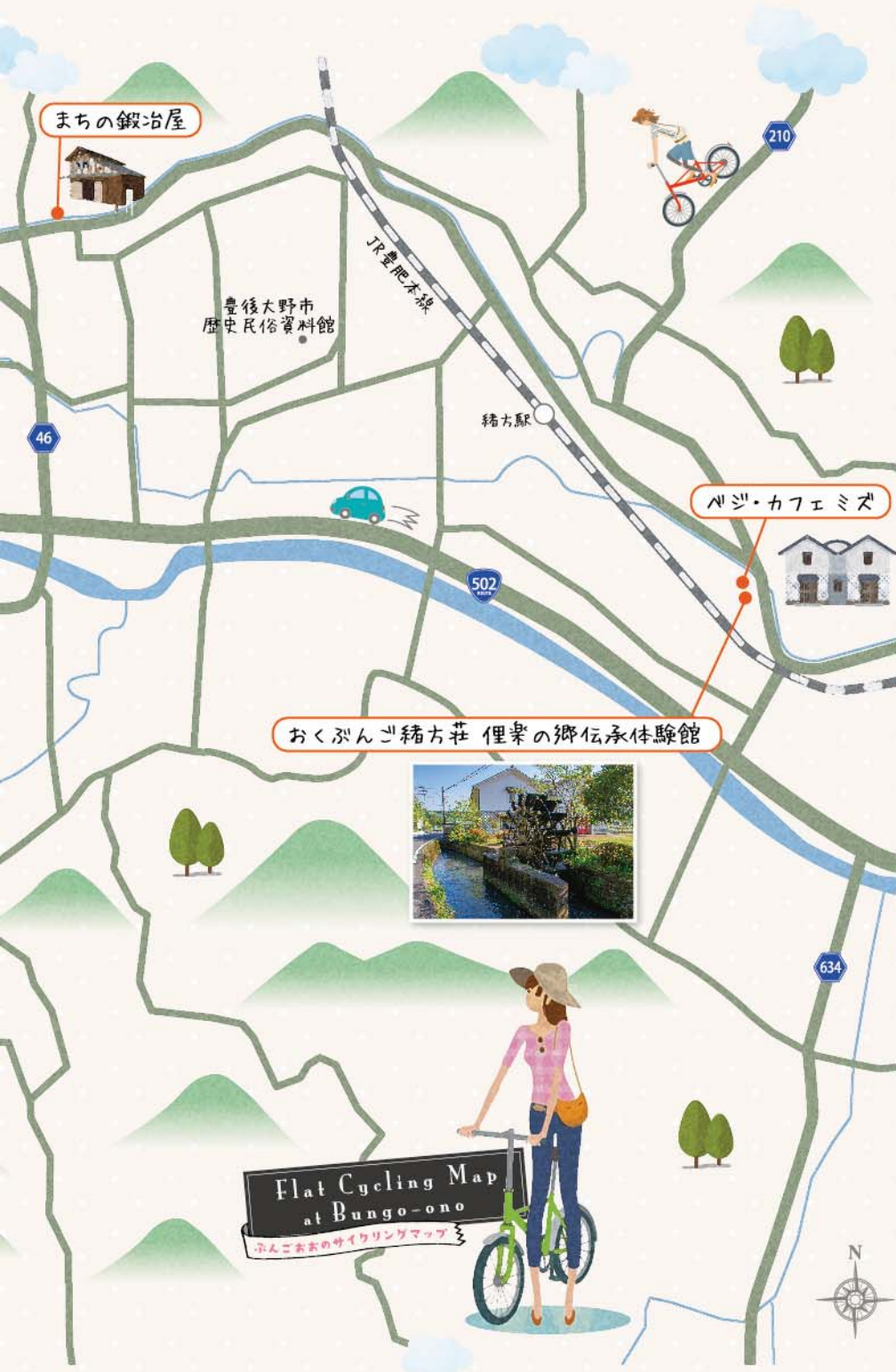
### 道の駅フェニックス

住 宮崎県宮崎市内海381-1  
問 0985-65-2773 問 8:30~18:00  
(レストラン11:00~OS15:00) 休 無休



名瀑を眺めつつ里の暮らしと恵みに触れる  
大分県豊後大野市

東洋のナイアガラと謳われる原尻の滝。  
滝周辺には水路に囲まれた肥沃な田園地帯が広がり、  
失われつつある日本の農村生活が今も静かに息づいている。  
懐かしさや自然の匂いを感じながら、穏やかな休日を過ごしてみよう。



道の駅原尻の滝

原尻の滝のそばにある道の駅。物産館では地域特産品である豊後大野産ピーマンを使ったご飯のお供など、オリジナル商品を多数取り揃えている。また、この時期に人気を博すのがレストランのテラス席。滝と田園風景を眺めながらの食事が楽しめる。



住 豊後大野市緒方町原尻936-1 ☎ 0974-42-4140  
営 9:00~17:30 休 12/31~1/1

Information

レンタサイクル



<http://harajirinotaki.grupo.jp/>

料金 1日：500円

時間 9:00~16:30

休み 12/31~1/1

問合せ 道の駅原尻の滝

電話 0974-42-4140



## 原尻の滝

幅約120m、落差約20mで日本の滝百選にも選ばれている名瀑。田園風景の中に突如現れる姿は圧巻で、その形から「東洋のナイアガラ」とも称されている。8月14日には米の豊作を願う虫追い行事として、滝周辺に並べられた約11,000本のたいまつに火が灯される、「緒方小松明火祭り」が開催される。



住 豊後大野市緒方町原尻

## 緒方宮迫西石仏

平安時代末期に作られたと伝えられる磨崖仏。釈迦如来像を中心に左に阿弥陀如来像、右に薬師如来像が並んでいる。作者は不詳だが、非常に立体的で見事な造形は、国の史跡に指定されている。また、約500m離れた場所に如来型座像、不動明王、毘沙門天、金剛力士像からなる「緒方宮迫東石仏」もある。



住 豊後大野市緒方町久土知

## まちの鍛冶屋

ただの小さな廃墟かと思いきや、中には古い工具がズラリ。ここは鍛冶職人、河野八之助さんが昭和21年から亡くなる平成9年まで営んでいた工房を保存し公開している、無人の資料館である。農機具や水車などあらゆる物を作り、緒方の農業を側面から支え続けた町の偉人の息づかいを感じてみよう。



住 豊後大野市緒方町下自在518

## ベジ・カフェ ミズ

豊後大野野菜ソムリエクラブのメンバーが運営する、俵楽の郷伝承体験館内にあるカフェ。地元で採れた野菜を中心としたメニューが揃い、写真の「Ms.ランチ」1,080円(税込)は、2週間ごとに内容が変わる。ふるさと薬膳や高血圧を改善する新DASH食といったテーマのある体が喜ぶ美味しさだ。



住 豊後大野市緒方町馬場388-1 ☎ 0974-42-4822

営 11:30~OS16:30(ランチは水曜~日曜、11:30~14:00OS)  
※月曜はカフェのみの営業で10:00~ 休 火曜日(祝日の場合翌日)



## おくぶんど緒方荘 俵楽の郷伝承体験館

館内に展示されているのは数百体に及ぶ紙粘土人形。これらはすべて緒方町在住だった後藤絹さんが、74歳頃から85歳頃までに制作したもので、絹さんの記憶にある農村風景の様々なシーンを再現している。今にも人形たちの会話が聞こえてきそうな生き生きとした描写は、古き良き日本の姿を思い出させてくれる。



住 豊後大野市緒方町馬場388-1 ☎ 0974-42-4822 営 9:00~17:00  
休 火曜日(祝日の場合翌日) 料 大人300円、小中高生150円



# くるま旅と車中泊で 素敵な人生を!

＝ナッツRV＝



札幌店 埼玉店 神奈川店 愛知店 京都店 太宰府店 北九州店

ナッツ  検索



道の駅で  
「ふるさと」を存分に味わう



道の駅がどこにあるかすぐわかる 日本全国ロードマップ

# 道の駅 旅案内全国地図

[2019年度版]

全国の道の駅・書店  
または、インターネット  
(Amazon、ZENRIN Store)にて  
好評発売中!

 1145 駅 道の駅の詳細  
データを収録

ゼンリン 道の駅

■発行・制作・販売：株式会社ゼンリン  
■監修：全国「道の駅」連絡会



定価 1,100 円 + 税





### ほし柿ソフト 320円

税込み

晩秋になるとほし柿づくりが始まる松梅地区。国内有数のほし柿産地を誇り、それを活用した加工品が道の駅に並ぶ。ほし柿ソフトもそんな地域限定品のひとつ。ほんのりと柿の味がして、優しい甘さが口の中に広がる。

竹炭を練り込み、黒光を添える

### 石炭ソフトクリーム

300円

税込み

フードコートのテナント「パニース」が販売。チョコレートソフトに竹炭を練り込み、見た目に黒光りを添えている。まさに「黒ダイヤ」と呼ばれた石炭のイメージだ。パニラソフトとのミックスもあり、同じ筑豊の道の駅香春、道の駅おとう桜街道でも販売。

道の駅大和(佐賀県)  
佐賀県佐賀市大和町大字梅野805  
☎0952-64-2296  
【営】9:00~18:00 【休】1/1~3

ありそうで  
なかなかない!

美味しい  
道の駅・産直所

道の駅いとだ(福岡県)  
福岡県田川郡糸田町162-4  
☎0947-26-2115  
パニース ☎090-5947-7615  
【営】9:00~18:00 【休】1/1・2

# 暑い夏は、道の駅ソフトクリームだ!

Soft cream

毎年のように猛暑に襲われるニッポン列島。

そんな時こそ道の駅のソフトクリーム! 地元食材も使った

冷たく美味しいソフトクリーム、召し上がれ!

大分県特産の  
黒大豆  
「クロダマル」

350円

税込み

### 黒田官兵衛ソフト

中津城を築城した黒田官兵衛への敬意で作られた。大分県特産の黒大豆「クロダマル」のオリジナルペーストと煮豆、あまおうソースをトッピングし、官兵衛のトレードマークだった合子形兜と鎖帷子を表しているという。黒大豆の味がパニラソフトに和風味を添えている。

道の駅なかつ(大分県)  
大分県中津市加来814 ☎0979-64-8830  
【営】9:00~19:00 【休】無休

温州みかん  
と  
ハッサクを  
交配させた  
柑橘類

300円

税込み

### スイートスプリングソフト

「スイートスプリング」とは温州みかん<sup>こせき</sup>とハッサクを交配させた柑橘類。島内の神崎地区で栽培されたスイートスプリングの果汁をふんだんに使い、甘酸っぱいみかんの味がしっかり味わかる。後味もさっぱりとして爽やかだ。因みにこの果汁を使ったカステラも人気。

道の駅鷹ら島(長崎県)  
長崎県松浦市鷹島町神崎免1636  
☎0955-48-3535  
【営】8:30~19:00 【休】無休





300円  
税込み

### わさびソフト

清流の里・上津江ならではの特産品、ワサビをミックス。ミルク感たっぷりの濃厚な味わいと共に最初は鼻から抜ける清涼感が、その後にはピリリとした辛さが喉、口にじわりと広がる。刺激が一口また一口とクセになり、後味はスッキリとした大人向けの味わいだ。

特産品、ワサビをミックス

サツマイモの優しい自然な甘さ

300円  
税込み

道の駅せせらぎ郷かみつえ(大分県)  
大分県日田市上津江町川原3848-1  
☎0973-54-3514  
【営】9:00~17:30 【休】1/1



430円  
税込み

### くろめソフトクリーム

「クロメ」とはコンブ科カジキ属の海藻だ。この海藻をソース状にし、大分市のヤギ牧場で採れる山羊ミルクで作ったソフトクリームにかけている。一瞬、戸惑うが口に含んで目からウロコ!クロメソースがカラメルソースのような味に変身!? ソフトもまろやかで優しい味。

クセになりそうな、異色ソフト!

道の駅佐賀関(大分県)  
大分県大分市大平989-6  
☎097-576-0770  
【営】9:00~18:00 【休】無休



### 焼芋ソフト

田野町産のサツマイモを一度焼き芋にして、そのペーストを練り込むという一手間がイモの風味をよりいっそう際立たせる。ペーストとなるミルクソフトには、牛乳の水分だけを飛ばして作る甘乳蘇を使用しており、体に優しい自然な甘さを感じることができる。

道の駅田野(宮崎県)  
宮崎県宮崎市田野町甲7885-164  
☎0985-86-2960  
【営】9:00~18:00 【休】1/1~3

トマトペーストの爽やかな味わい

300円  
税込み

### トマトソフト

都農町と川南町を合わせた尾鈴地方はトマトの一大生産地。その新鮮な尾鈴産トマトのペーストをミックスした、爽やかな味わいのソフトクリーム。トッピングのトマトのひねり揚げの塩気が程よいアクセントに。そして収穫期にはフレッシュミニトマトもプラス。

道の駅つつの(宮崎県)  
宮崎県尾鈴郡都農町川北5129  
☎0983-25-5055  
【営】9:00~18:00 【休】無休



オクラの豊富な栄養素を閉じ込めた一品

320円  
税込み

### オクラソフトクリーム

日本一のオクラ生産地・指宿のご当地ソフトは、オクラの豊富な栄養素を余すこと無く閉じ込めたオクラパウダーをin。淡い緑色のクリーム全体にモチリとした粘りが出ている。さらにオクラ収穫期の5月~8月には、オクラの塩ゆでもトッピングされる。

道の駅いぶすき(鹿児島県)  
鹿児島県指宿市小牧52-4  
☎0993-27-9022  
【営】8:30~18:30  
テイクアウトコーナー:10:00~17:30  
【休】無休



## イカスミサイダー

呼子と言えばイカ。呼子のイカと言えは有名イカ料理店「萬坊」。その「萬坊」がイカ墨をサイダーに加えて世に出した「驚きのブラックサイダー」だ。見た目にはひるむかもしれないが、実はイカ墨は無味無臭であり、すんなりと飲める。イカ墨の栄養素は健康にも良いとか。

道の駅桃山天下市(佐賀県)  
佐賀県唐津市鎮西町名護屋1859  
☎0955-51-1051  
[営]19:00~18:00 [休]1/1~3

驚きのブラック  
サイダー

250ml  
216円  
税込み

## 宗像さいだあ(塩)

道の駅むなかたのご当地サイダーは、世界遺産でおなじみの大島産の「あまなつ」と「塩」の2タイプ。「塩さいだあ」は玄界灘の海水を昔ながらの釜炊き製塩で作った塩を使っており、トゲのない、控えめな味であさり。後からほのかに塩味を感じられる、夏にぴったりな飲料だ。

道の駅むなかた(福岡県)  
福岡県宗像市江口1172  
☎0940-62-2715  
[営]8:30~17:00  
[休]第4月曜(祝日の場合は翌日)、  
8/15~17、12/31~1/5

トゲのない、  
控えめな塩味。

250ml  
250円  
税込み

# 駅サイダー・ジュースだ!

夏は水分補給が大事。乾いた喉を冷たく潤す道のご当地サイダー、ジュースはいかが? 地元特産品を使ったサイダー・ジュースはやっぱり美味しい!

Cider/Juice

## スイカさいだあ

熊本市植木は古くからスイカの特産地。「道の駅すいかの里植木」では夏よりも、春スイカや秋スイカの出荷量が多い。そんなご当地名産品を使って作ったのがこのサイダー。すいか果汁を入れ、ほんのり赤い色は野菜由来のもの。お味もほんのりスイカの味が優しい。

道の駅すいかの里植木(熊本県)  
熊本県熊本市北区植木町岩野160-1  
☎096-272-2333  
[営]9:00~18:30  
[休]第3木曜(祝日の場合は翌日)、  
7・8月は無休

お味も  
ほんのり  
スイカの味

200ml  
220円  
税込み

## スイートスプリングサイダー

東彼杵町と言えばそぎ茶! という印象だが、実はスイートスプリングも特産だ。収穫時期は11月下旬から3月初旬。果肉入りサイダーも作られているが、夏は品薄だとか。ほんのり甘酸っぱく、柑橘系の淡い苦みもあり、味に誤魔化しのないサイダーだ。

道の駅彼杵の荘(長崎県)  
長崎県東彼杵郡東彼杵町彼杵宿郷747-2  
☎0957-49-3311  
[営]17:00~18:00 [休]1/1~3

売り切れていたら  
ごめんね!

330ml  
200円  
税込み



## かぼすサイだあ

爽やかな香りとやわらかな酸味が特徴の、大分を代表する柑橘類・カボス。豊後大野市産のカボス果汁を一絞りした地サイダーは、開けた瞬間にカボスの風味が香り、シュワッと弾ける微炭酸の喉ごしが心地よい。軽やかなスッキリとした味わいに仕上がっている。

道の駅原尻の滝(大分県)  
大分県豊後大野市穂方町原尻936-1  
☎0974-42-4140  
[営]9:00~17:30  
[休]12/31~1/1

カボスの風味、  
シュワッと  
弾ける微炭酸

200ml  
230円  
税込み

## ももジュース

豊後大野市清川町の自慢の特産は桃。それも「クリーンピーチ」というブランド桃だ。普通の桃よりも3~6度も糖度が高く、濃厚な味がたまらない。その桃の果汁で作るのが道の駅オリジナルの「ももジュース」。トロっとするような口当たりと喉越しにファンも多い。

道の駅よかわ(大分県)  
大分県豊後大野市清川町砂田1574-1  
☎0974-35-2117  
[営]7:30~18:00 [休]12/31

トロっと  
するような  
口当たり

180ml  
400円  
税込み

720ml  
1,200円  
税込み

美味しい  
道の駅・産直所

# 暑い夏は、道の

## ブルーベリージュース

道の駅霧島にはブルーベリー園があり、夏場はブルーベリー狩りに開放。さらにジャムやジュース等も作っている。ジュースは720mlサイズでその場で飲むわけにはいかないが、レストランでのオーダーが可能。ブルーベリーソフトの「そっと霧〜夢」(350円・税込み)も。

道の駅霧島(鹿児島)  
鹿児島県霧島市霧島田口2583-22  
☎0995-57-1711  
[営]9:00~17:15 [休]無休

酸味と甘味、  
自然な  
風味です

720ml  
1,545円  
税込み

## のべおかジンジャーエール

延岡市北川町の特産品のショウガを惜しみなく使ったジンジャーエール。そのため、濃厚なショウガの味がパンチのきいた炭酸水の爽快感と共に口の中に広がる。しかも雑味がないから後味はすっきりとしている。ボトルのデザインもなかなか洗練され、お土産にも最適。

道の駅北川はゆま(宮崎県)  
宮崎県延岡市北川町長井5751-1  
☎0982-24-6006  
[営]平日 8:30~18:00  
土日祝 8:00~19:00  
[休]無休

濃厚な  
ショウガの  
味がきいた  
炭酸水

245ml  
250円  
税込み





# 道の駅レシピ



道の駅で食材を買って、道の駅おすすめ料理を作ってみよう!

## 【材料】2人分

- ・トマト 1玉
- ・玉ねぎ 4分の1個
- ・大葉 4枚
- ・ツナ缶 1缶
- ・パスタ 2束(細麺がお勧め)
- ・しょうゆ、酢 各大さじ2
- ・砂糖 大さじ1
- ・粗挽きこしょう 適量

- 1 玉ねぎはみじん切り、トマトはヘタを取って角切り、大葉は細切りにする。(生玉ねぎが苦手な方は電子レンジで加熱を)
- 2 しょうゆ、酢、砂糖を混ぜ合わせたものに玉ねぎを加え、冷蔵庫で15分おき、トマトとツナを加える。
- 3 パスタを茹で、湯を切って氷水で締める。
- 4 3の水を十分切って2と混ぜる。
- 5 器に盛り、大葉を乗せ、お好みで粗挽きこしょうをかけたら完成。



トッピングも代えても  
フレッシュなおしゃれ!



イラスト byリッちゃん

冷や汁

道の駅都城(宮崎)

冷やめんが食べたも美味しいよ♪

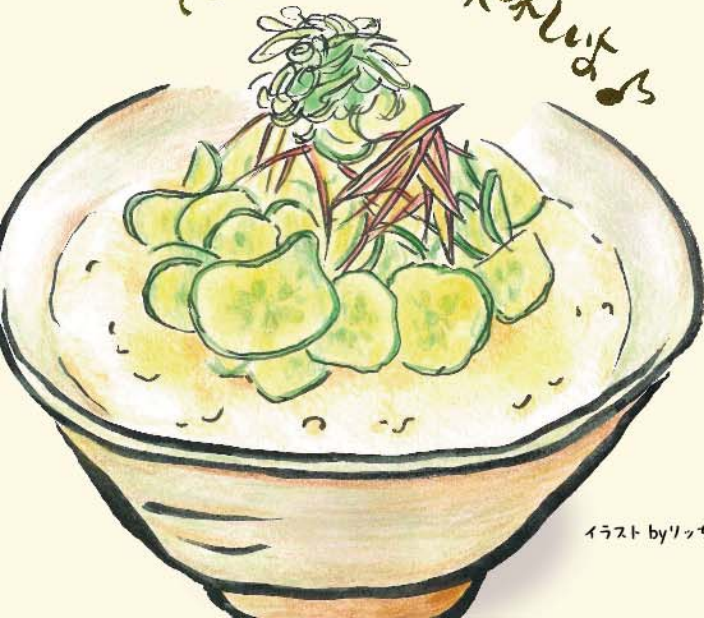


イラスト byリッちゃん

## 【材料】2人分

- ・合わせ味噌 100g
- ・白ごま 20g
- ・アジ一夜干し 10g
- ・いりこ 10g
- ・カツオだし 500cc
- ・豆腐 1/4
- ・きゅうり 1/2本
- ・大葉 1枚
- ・みょうが 1個
- ・とろろいも 適量
- ・ゴマ 適量

- 1 アジ一夜干しをほぐす。いりこは、頭と腸を取り除きミキサーで粉末にする。
- 2 合わせ味噌、白ごま、アジ一夜干し、いりこをすり鉢でよく混ぜ、180℃のオーブンで1分×3回焼く。
- 3 豆腐は押し豆腐にして水分をよく切り、軽く手でほぐす。
- 4 2にカツオだしを少しずつ入れ、だまにならないよう混ぜる。
- 5 きゅうりは薄い輪切り、みょうがはスライス、大葉は細切りにする。
- 6 ご飯にとろろいもを載せ、冷や汁をかけ、5をトッピングし、ゴマも振りかける。



Let's go!

始まるよ!

山の魅力がたっぷり!!

# みつせ高原キャンペーン

開催期間

7/13 sat - 12/31 tue



Mitsuse highland area Campaign

お泊りも楽しい  
みつせステイ!

グルメに  
ショッピング

2019  
みつせ高原キャンペーン

# みつせ

Mitsuse highland area Campaign  
7/13 SAT - 12/31 TUE

豪華  
賞品が当たる  
スタンプラリー  
実施中!

レンタサイクルに  
自転車ツーリング

キャンプに  
農家民泊

たっぷりみつせを楽しんで  
豪華賞品がもらえる!  
スタンプラリー開催

詳しくは  
パンフレット、もしくは  
サイトをご確認ください

三瀬高原公式サイト  
Mitsuse-kogen Official site  
<http://www.mitsuse-kogen.jp/>



主催：みつせ高原キャンペーン実行委員会

【協力】佐賀市、佐賀市観光協会、佐賀市北商工会 【お問い合わせ】三瀬支所総務・地域振興グループ ☎0952-56-2111(代) 平日/8:30~17:00





# 霊峰英彦山エリアで霊験パワーをもらおう旅へ！ 願う葉う石と森の巨人に会いに

福岡県朝倉郡 東峰村

東峰村は福岡県にある2つの村の一つ。そこには千年以上も前から不思議な言い伝えがあるという。山伏のように、とはいかなくても軽快な足取りで訪ねてみよう。

## 宝珠石伝説と修験道開祖 小さな村の千年パワー

「宝珠山村」と「小石原村」の合併で東峰村が誕生して14年。まずは旧宝珠山村の岩屋神社へ。1500年近く前、突然空から光輝く石「宝珠石」が飛来し、ご神体として本殿に祀られている。宝珠はどんな願いもかなえるとされ、旧村の名の由来にもなった。また、室町時代には修験道の入峰修行の重要拠点となり、英彦山修験道に関連する貴重な建造物でもある。

神社下に五百羅漢や、親不孝者が通ると石が落ちてくるという岩の割れ目「針の耳」があり、修験道開祖の役行者が彫ったとされる梵字も残っている。周囲は火山活動と風化浸食によって形成された奇岩群、窟群も連なる。岩屋神社やその上の熊野神社本殿はそれら奇岩のくぼみに建てられている。

岩屋から竹地区の穏やかな棚田風景を眺め、次は旧小石原村の行者杉へ。英彦山の修験者が植えたとされる杉の森だ。樹齢は200年から600年。中でも推定樹齢600年の「大王杉」は幹回り8.3m。「行者の父」と呼ばれ、他に「霊験杉」は「行者の母」、そして「境目杉」は「国見太郎」という。「境目杉」は筑前(東峰村)と豊前(添田町)の境を示している。鎌倉時代から明治まで、修験者たち時には静かに祈り、時には荒々しく駆け回ったのだらう。森林浴で神聖なパワーをもらおう。

さて、行者杉と隣接する小石原の皿山地区には、小石原焼及び高取焼の窯元の多くが窯を開いている。小石原焼は400年の歴史があり、日常生活



- 1 大王杉は林野庁の「森の巨人たち百選」に選ばれている
- 2 奇岩群の一つ、権現岩は福岡県の天然記念物に指定
- 3 岩屋神社本殿は権現岩のくぼみを利用して建立された
- 4 熊野岩の岩場に立つ熊野神社本殿も国重要文化財だ



竹地区の美しい棚田風景は「日本の棚田百選」に認定されている

の器として「用の美」を送り出してきた。ろくろの回転を利用して鉋や刷毛で模様をつける「飛び鉋」や「刷毛目」など、伝統技法を継承している。陶芸体験やギャラリー巡りなどで過ごそう。

そして村でランチを取るなら、やはり里山の料理がふさわしい。山菜料理の店「惣助」は昔ながらの民家で、丁寧な料理の数々に心を打たれる。食材は全て旬のもの、地のもの。素朴にして、味わい豊か。お煮しめ、だご汁、米ナス田楽など、至福の山里ランチを満喫してほしい。



小石原焼窯元「マルダイ窯」の15代太田万弥さん



刷毛目模様の皿。マルダイ窯にはギャラリーもある



山菜定食(A)1650円(税込み)。他に山菜定食(B)1140円(税込み)などもある。火曜休み惣助 ☎0946-74-2809

東峰村のお問合せ：東峰村役場農林観光課 ☎0946-72-2313





# 霊峰英彦山エリアで霊験パワーをもらおう旅へ！ 修験者が信仰した山で心を洗う

福岡県田川郡 添田町  
東峰村

東峰村と隣接する添田町は、かつて修験者が暮らし、修行を積んだ英彦山を有する。自然豊かな霊峰と厳かな英彦山神宮は町のシンボル。心を洗う何かがきつと待っている。

## オンリーワンの体験と郷土愛あふれる出会い

標高1199mの英彦山は、山形県の羽黒山、奈良県の熊野大峰山と並ぶ「日本三大修験山」だ。英彦山神宮の祭神が天照大神の子であることから「日の子の山」、「日子山」と呼ばれ、時代を経て「彦山」「英彦山」と変化した経緯がある。英彦山神宮の奉幣殿は「銅の鳥居」から800mの参道石段を登った先だ。時間にして20分ほど。参道脇には修験者が暮らした坊舎跡が点在し、「財蔵坊」「増了坊」など表示板が所々に立つ。最盛期には800の坊舎に修験者が暮らし、修行にいそしんだとされる。中腹には画僧雪舟が築いたとされる旧亀石坊庭園もあり、立ち寄るのもおすすめ。

また、日本最古の土鈴「英彦山がらがら」の絵付け体験を行っている。銅の鳥居からガイドの解説付きで参道を登り、素焼きのがらがらに絵付け。その後、奉幣殿内で参拝できる。ここならではの、まさにオンリーワン体験だ。詳細は下記の町役場まちづくり課へ問い合わせを。

足腰に自信がなければスロープカーを使う手もある。銅の鳥居近くの「幸駅」からスロープカーが運行しており、奉幣殿の「神駅」まで空中散歩ができる。窓から見る景色も最高だ。乗り換えの「花駅」は旧英彦山小学校の校舎に増設したもの。旧校舎内は物産売店や山伏文化財室などを備える。職員たちもみな親切に観光案内をしてくれる。聞けば、巖流島の佐々木小次郎はこの添田の出身だと

か。そんなトリビアを聞くのも楽しい。

さて、少々疲れた体には甘いのが良い。和菓子なら創業97年の「彦山ようかん秀島商店」だ。名物は「バナナようかん」。70年前から作っているという。当時バナナは憧れの高級果物、画期的な辛蜜だった。洋菓子は「楠本製菓」だが、店頭販売をせず、「道の駅欽遊舎ひこさん」等で販売。中でも「おやじシュー」は、「男は黙っておやじシュー」など50種以上はあるという「親父名言」の帯封が楽しい。奥さんの楠本弘子さんの手書きだ。「主人の両親の日常風景から拾った言葉です」と笑う。添田町の人の温かさにもパワーがもらえる。

日本最古の土鈴  
英彦山がらがら



幸駅～花駅は大人片道210円、花駅～神駅は同310円。最終乗車は16時40分 ☎0947-85-0375 (英彦山花公園 電車運行部)



- ① 現在の奉幣殿は1616年の再建。国重要文化財指定
- ② 銅の鳥居は1637年に建てられ、やはり国重要文化財
- ③ 体験料は1人3,000円、2人5,000円、3人7,000円(税込み)
- ④ 旧亀石坊庭園は雪舟の作庭とされる。国指定名勝
- ⑤ ほぼ完全な姿で残る唯一の坊舎。県指定民俗文化財の財蔵坊



「花駅」の旧英彦山小学校校舎内。山伏文化財室や昆虫展示室などがある



「英彦山 川」の水族館は10月まで、第2土曜日に川遊び体験プログラムを実施。



「おやじシュー」は1個180円、上は英彦山りんごパイ650円(各税込み)道の駅のみ販売。



「作り方は企業秘密」というバナナようかん1本270円(税込み)店頭売り・道の駅販売あり

☎添田町のお問合せ：添田町役場まちづくり課 ☎0947-82-1236

東峰村・添田町の各特産品プレゼントは次のp20をご覧ください





百年企業に新コーナーも

百年企業の特集を読み、それぞれの商品はもちろん、歴史の重みも魅力的で行ってみたいになりました。また、地域に貢献し愛されていることが長寿の秘訣なのだと感じました。我が町の百年企業も探してみようと思います。(福岡県飯塚市 涼子さん)

「次代へと受け継ぐ百年企業に出会う旅へ」はとも興味深い企画でした。プリチストン創業者の石橋正二郎さんは、本当に久留米市に多くの施設を寄贈していただいて、市民として感謝しています。今回ふらっとに載せてもらって嬉しかったです。(福岡県久留米市 寿美子さん)

昨年、春号に掲載されていた白杵の商店街やフンドーキン醤油の工場に出かけました。少しかけ時間の流れがゆっくりしているような雰囲気があり、この春にも再訪する予定です。(福岡県春日市 智賀子さん)

「朝食たまごかけご飯」という大きな見出しに目を奪われました。確か以前、テレビでも取材されていて、その時にも「あく今度、九州に行った時には絶対に行こう」と思っていたのにスッカリ忘れておりました。今回、ふと手に取ったふらっとでそれを思い出すことができました。念願のたまごかけご飯も食べることができました。ありがとございませう！(京都府木津川市 直帆さん)

読者プレゼントの海ぶどうに当選したら、とても嬉しい！P.15に出ている海ぶどう丼にしていたたきます(取らぬ狸の何とやらですね)。同ページの「こづいかのみそバター炒め」も、料理が得意でない私にも簡単にできそう。このページはシンプルなしンビとイラスト付きで楽しかったです。(福岡県大牟田市 柳子さん)

「ふらっと編集室」九州には著名な大企業でなくとも、地域に根付いた百年企業が沢山あります。その企業の歴史が地域史の一端を担っていたり、様々な発見があるので調べてみると楽しいですよ。また、春号から新コーナー「道の駅レシビ」が始まりました。道の駅で売っている素材を使った簡単レシビをイラストで紹介します。今後ともお楽しみに。

ハプニングも楽しい思い出!?

日帰り旅行の予定だったのに観光が楽しくてつい長居してしまい、ネットで宿泊先を探して泊まることに。行き当たりばったりの旅も楽しくて無計画旅行も良いねと思いました。(長崎県佐世保市 ゆかりさん)

2月の連休に宮崎に西武キャンプを見に行きました。車で行ったのですが南郷に入る直前で車が故障。キャンプを見ることがなくJRで帰ることにになりました。子ども達は初めて乗る九州新幹線に大喜びで、ハプニングもいいものだなあと思いました。(福岡県福岡市 さおりさん)

昨年の8月末に四国旅行に行きました。大分県の佐賀関から愛媛県伊方町までフェリーで渡り、高速道路走行中にタイヤがパンクしてしまいました。すぐにロードサービスを呼んでタイヤ交換をして、次のインターで下りて最寄りのタイヤ店で全部交換してもらいました。その日は目的地を変更して、讃岐うどんを食べながら松山の道後温泉に泊まりました。今ではとても貴重な体験をさせてもらったと思っています。(宮崎県延岡市 益穂さん)

総計  
20名!

ふらっと  
霊峰・英彦山エリアのお土産!  
東峰村・添田町プレゼント

今回はちょっと特別に東峰村と添田町から読者の皆様にプレゼントを頂きました。東峰村自慢の棚田米、伝統の小石原焼きなどの5点セットと、添田町の「道の駅歓遊舎ひこさん」でも人気の商品8点セット。山里の町村から心を込めてお届けします。※どなたでも応募できます

東峰村  
手技と心技のぬくもり5点セット

(竹地区 棚田まもり隊の棚田米1kg、小石原焼特製カップ  
竹地区 婦人会の梅干し、高菜漬け、柚子こしょう)

10  
名様



添田町  
駅自慢、美味しい味8点セット

(キャラメルおこし、椎茸と筍の炒り煮、ようかん3本セット  
柚子みそ、干し椎茸、めんべい(小)、こんにゃく、英彦山サイダー)

10  
名様



応募方法  
はがきに住所・氏名・電話番号、希望プレゼントを明記の上、  
右記の住所にお送りください。※応募締切2019年8月15日(当日消印有効)

〒810-0001 福岡市中央区天神3-9-10 天神松井ビル303  
(株)チームふらっと 東峰村・添田町プレゼント係



▲鹿児島に行った時のことです。行きは口之津から天草、牛深から長島をフェリーに乗り指宿へ。帰りも同じルートを通る予定が時間が遅れて、天草からの最終の船がなくなったので高速道路で帰ることになりました。松橋から武雄北方にまで長い道のりでしたが、無事帰ってこられてホッとしました。

(長崎県雲仙市 綾子さん)

「ふらっと編集室」旅にハブニングは付きもの、といってもその時は頭が真っ白になりますよね。私もハブニングを楽しめるような余裕を持ちたいとは思っているのですが、現実にはなかなか。なにはともあれ、みなさんが無事に帰宅できてなによりです。

### 旅先での出会い

▲昨年の秋、大分の「道の駅原尻の滝」に立ち寄りました。滝を見ていると2人の作業服の男性が丁寧に滝の説明をして下さって、近くの沈没の滝を紹介してくれました。私たちが知らなかった滝巡りができ、とても感謝でした。道の駅に立ち寄ることでのふれあいを感じた旅になり、これから九州の道の駅を1つでもたくさん巡るのが旅の目標になりました。

(長崎県佐々町 洋子さん)

▲先日、阿蘇山の野焼きに遭遇しました。炎が道路間際まで来て、車の中にも熱く感じるほどでした。野焼きに携わった作業員の方々も大変だったと思います。こうして素晴らしい阿蘇の景観も保たれているのかと感動しました。

(福岡県福岡市 貴美さん)

▲約10年ぶりに姉と別府旅行に行ってきました。36年ぶりに母校へ行きお世話になった先生にお会いしたり、友達と思いだ話をしてながらと天を食べるために1時間も(ー)並んだり。東洋軒の店先で20歳の頃に戻っていました。友達に教えてもらったパン屋さんに朝イチで出かけるなどのんびりした旅でした。これからも年に1度くらいは旅行に行こうねと話しています。

(熊本県山都町 あつこさん)

▲広島宮島に行った折、あなごの有名店が混んでいたのが相席になりました。そしてその後、広島市内のお好み焼き店でも相席となり案内されると、なんとそこにはあなご店で相席になった人が！とても驚きました。

(大分県中津市 景右さん)

「ふらっと編集室」人に限らず風景や味覚など、旅は出会いの連続です。どれも旅の思い出をより色濃くものにしてくれますよね。これからもみなさんの旅で素敵な出会いがありますように。

### ●ふらっと編集室より

皆さんからのお便りでよくある質問に「道の駅」の基準についてのお問い合わせがあります。道の駅とは国土交通省が認定する公共サービスの施設であり、大きな意味では高速道路のサービスエリア・パーキングエリアに代わるドライバーの休憩施設を目的としています。そのため24時間使用可能な駐車場、トイレの設置が義務づけられています。物産館や飲食施設等の有無は問いません。また、近年は防災拠点施設としての役割も担っています。樹木と屋根の下にいる人物のシンボルマークがあるかないか、それが分かりやすい目安かもしれません。因みに港湾施設を兼ねた「海の駅」も国土交通省の管轄です。「ふらっと」では道の駅のみ地図に表記していますが、道の駅以外の産直所等も取り上げますので、お気に入りの産直所の情報もぜひお寄せください。

【宛て先】〒810-0001

福岡市中央区天神3-9-10 天神松井ビル303号

(株)チームふらっと

ふらっと編集室(株式会社)チームふらっと

○企画・編集・取材・執筆・晴野まゆみ 早野直樹

○写真撮影/アートスペース(三好邦次 岡上啓太郎)

○デザイン/デザインプール山口祐右

イラスト/緒方理津子

レフティ/毛利孝博 N.p.c.n 野田有紀

協賛/一般社団法人九州・沖縄道の駅ネットワーク

一般社団法人日本RV協会

## ふらっとからのお知らせ

### 年間購読会員のご案内

ふらっとは年4回発行。そのためなかなか手に入らない方もいらっしゃるかもしれません。そんな方には年間購読をお勧めします。年間購読会員の方はファンクラブの一員であると同時に、年間購読者限定の抽選プレゼントの特典もあります。ご希望の方は現金書留封筒に千円を同封の上、住所、氏名、年齢、電話番号、メールアドレス(お持ちの方)を明記の上、ご郵送ください。



会費は  
送料負担で  
1年間  
1,000円  
です。

New!

〒810-0001 福岡市中央区天神3-9-10 天神松井ビル303号  
株式会社チームふらっと 年間購読係  
※事務所移転のため住所が変わりました。

### ふらっとファンクラブのご案内

道の駅で毎回「ふらっと」を手に入れている方も無料のファンクラブに入会しませんか? 「ふらっと」の企画に参加したい、投稿したいなどのご希望をお持ちでしたら、ぜひご入会ください。ファンクラブ限定の抽選プレゼント(年間購読者会員とは異なる場合があります)の特典もあります。ご希望の方はハガキに「ファンクラブ入会希望」と明記の上、住所、氏名、年齢、電話番号、メールアドレス(お持ちの方)を明記の上、ご郵送ください。



ファンクラブ会員限定  
プレゼントイメージ

New!

〒810-0041 福岡市中央区天神3-9-10 天神松井ビル303号  
株式会社チームふらっと ふらっとファンクラブ係  
※事務所移転のため住所が変わりました。



年間購読者限定  
プレゼントイメージ



# 九州・沖縄の道の駅マップ

## 九州・沖縄の道の駅一覧

### 福岡県

道の駅名	電話番号
1 原鶴	0946-63-3888
2 豊前おこしかけ	0979-84-0544
3 小石原	0946-74-2300
4 しんよしとみ	0979-84-7077
5 うきは	0943-74-3939
6 おおむた	0944-50-1187
7 たちばな	0943-37-1711
8 うすい	0948-62-4400
9 鞍遊舎ひごさん	0947-47-7039
10 むなかた	0940-62-2715
11 くるめ	0942-47-4111
12 香春	0947-32-8727
13 おおき	0944-75-2150
14 おおとう桜街道	0947-63-4430
15 みやま	0944-67-6477
16 いとだ	0947-26-2115

### 佐賀県

道の駅名	電話番号
1 鹿島	0954-63-1768
2 敵木	0955-63-3737
3 伊万里	0955-24-2522
4 桃山天上市	0955-51-1051
5 山内	0954-45-6009
6 大和	0952-64-2286
7 吉野ヶ里	0952-55-6175
8 大良	0954-67-9117
9 しるいし	0952-87-2116

### 長崎県

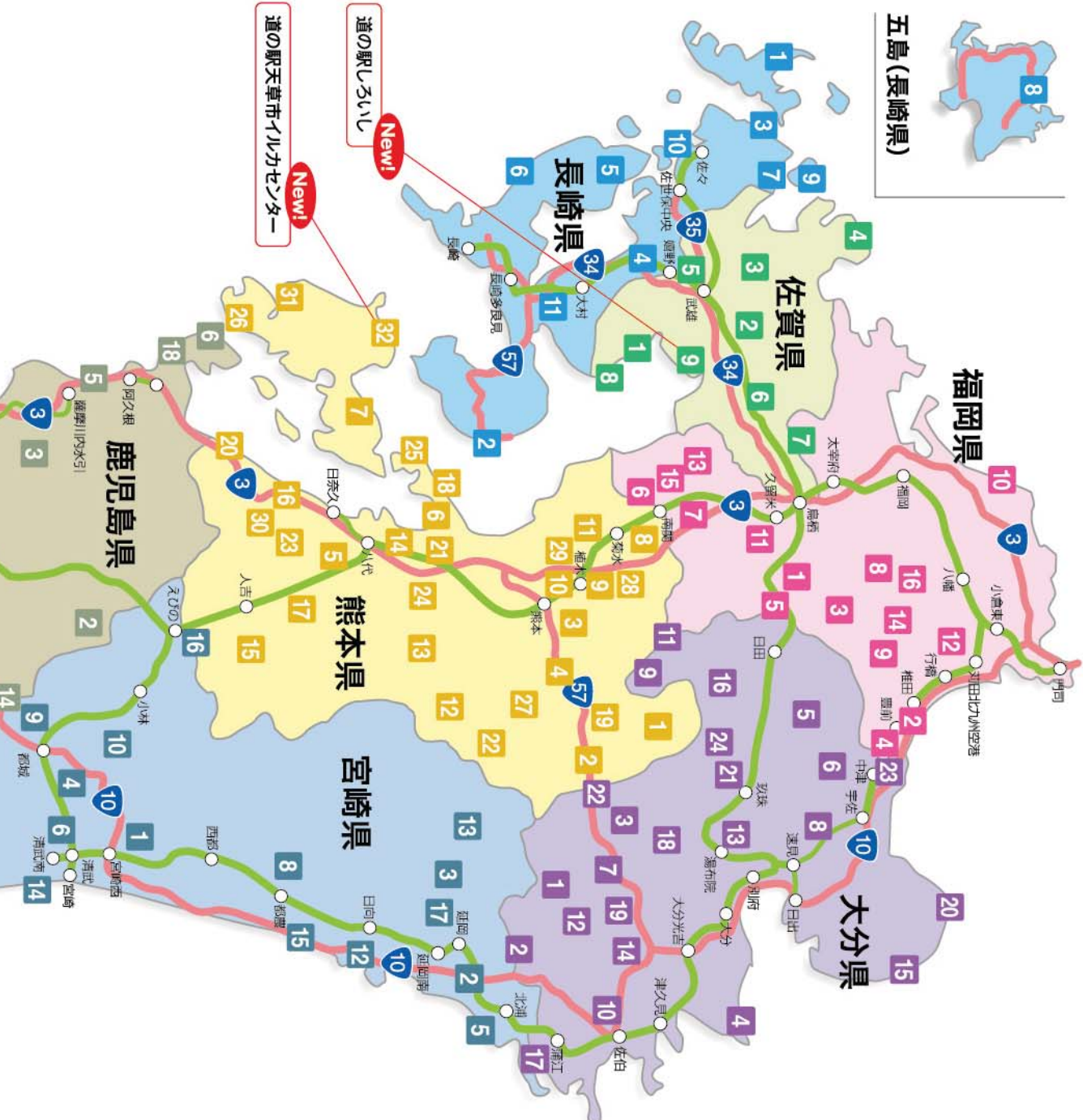
道の駅名	電話番号
1 生月大橋	0950-53-2927
2 みずなし本陣かえ	0957-72-7222
3 長虫の里たびら	0950-57-0144
4 役村の荘	0957-49-3311
5 さいかい	0959-37-4933
6 夕霧が丘そとめ	0959-25-1430
7 松浦新のふるさと館	0120-062-004
8 道唐使ふるさと館	0959-84-3555
9 鷹ら島	0955-48-3535
10 させぼつくす99	0956-42-6077
11 長崎街道新田峠	0957-53-6699

### 熊本県

道の駅名	電話番号
1 小国	0967-46-4111
2 波野	0967-24-2331
3 旭志	0968-37-3719
4 大津	096-294-1600
5 坂本	0965-45-2141



五島(長崎県)



### 大分県

道の駅名	電話番号
1 原尻の滝	0974-42-4140
2 宇目	0972-54-3090
3 竹田	0974-66-3553
4 佐賀関	097-576-0770
5 やまぐた	0979-62-3680
6 耶麻トピア	0979-52-3030
7 あさじ	0974-64-1210
8 いんない	0978-42-5539
9 せせらぎみつえ	0973-54-3514
10 やよい	0972-46-5951
11 養生金山	0973-56-5316
12 きよかわ	0974-35-2117
13 ゆふいん	0977-84-5551
14 みえ	0974-24-0010
15 くにさき	0978-72-5168
16 水辺の郷おおやま	0973-52-3630
17 かまえ	0972-42-0050
18 なかゆ温泉	0974-64-1400
19 おおの	0974-34-3231
20 くにみ	0978-89-7117
21 童話の里くす	0973-72-5535
22 すこつ	0974-65-2211
23 なかつ	0979-64-8630
24 慈恩の滝くす	0973-77-2260

### 宮崎県

道の駅名	電話番号
1 高岡	0985-82-4936
2 北川はゆま	0982-24-6006
3 青雲橋	0982-87-2491
4 山之口	0986-57-5222
5 北浦	0982-45-3811
6 田野	0985-86-2960
7 酒谷	0987-26-1051
8 とうごう	0982-68-3072
9 都城	0986-38-5125
10 ゆ〜はるのじり	0984-44-2210
11 なんごう	0987-64-3055
12 日向	0982-56-3809
13 高千穂	0982-72-9123
14 フェニックス	0985-65-2773
15 つの	0983-25-5055
16 えびの	0984-35-3338
17 北方よっちまる屋	0982-48-0808

### 鹿児島県

道の駅名	電話番号
1 喜入	099-345-1117
2 霧島	0995-57-1711
3 種子	0996-38-2506



6	不知火	0964-42-3300
7	有明	0969-53-1565
8	鹿北	0968-32-4111
9	七城ノロードーム	0968-25-5757
10	四水	0968-38-6100
11	きくすい	0968-86-3100
12	清和文楽団	0967-82-2727
13	通潤橋	0967-72-4844
14	竜北	0965-53-5388
15	錦	0966-34-5550
16	たのうら	0966-87-2230
17	子守唄の里五木	0966-37-2301
18	宇土ヴィーナ	0964-27-1788
19	阿蘇	0967-35-5088
20	みなまた	0966-62-2003
21	うき	0964-34-0377
22	そと風パーク	0967-83-0880
23	大野温泉	0966-61-7300
24	美里佐良の湯	0964-46-4111
25	上天草さんぼーる	0964-58-5600
26	うしぶか海影館	0969-73-3818
27	あそ望の郷くさぎの	0967-67-3010
28	水辺ワラサカもと	0968-46-1126
29	すいかの里植木	096-272-2333
30	芦北でこぼん	0966-61-3020
31	崎津	0969-78-6000
32	天草市イカセンター	0969-33-1500

### 奄美大島 (鹿児島県)



道の駅名	電話番号
1 許田	0980-54-0880
2 おおぞみ	0980-44-3048
3 ゆいゆい国頭	0980-41-5555
4 かでな	098-957-5678
5 喜名番所	098-958-2944
6 豊崎	098-850-8280
7 いとまん	098-987-1277
8 さのざ	098-968-4520



### 沖縄県

4	松山	099-487-3800
5	阿久根	0996-74-1400
6	長島	0996-88-5531
7	くさの松原おおさき	099-471-6666
8	根占	0994-24-5113
9	川辺やすらぎの郷	0993-58-3131
10	奄美大島住用	0997-56-3355
11	牧島	099-245-2011
12	さんぼう木花館	0993-77-3833
13	おさか玉師匠の里	099-482-5666
14	たからへ	0996-28-5666
15	いびすき	0993-27-9022
16	たるみず	0994-34-2237
17	すえよし	0986-79-1900
18	黒之瀬戸だん市橋	0996-65-2222
19	山川港活お海道	0993-27-6507
20	郷江にしきの里	0994-22-0831
21	野方あさの	0994-71-0165
22	たるみずはまびら	0994-45-5727

JAの優待施設に加盟している九州・沖縄の「道の駅」  
2019年6月25日現在

JA会員限定!

# 「道の駅」に行こう! JA会員限定キャンペーン

JAの優待がある「道の駅」に行って1,000円以上のお買い物をすれば、  
「道の駅商品詰め合わせ」5,000円相当を抽選で10名様にプレゼント!

応募期間：2019年7月1日(月)～9月30日(月)

- 応募方法：①期間中、九州・沖縄の「JA」の優待がある道の駅で1,000円以上(税込)のお買い物をする。
- ②お買い上げレシートを封書に同封、またはハガキに貼付して「ふらっと」編集部に郵送する。※レシートは駅名、金額が見えるよう貼付してください。
- 対象店舗：JA優待のある九州内(沖縄を含む)の道の駅。※JA優待のない道の駅のレシートは無効となります。※複数のレシート合算不可。
- 応募方法：JA会員番号・住所・氏名・電話番号を明記し、レシートを同封(ハガキ貼付)のうえ「ふらっと」編集部にご応募ください。
- 応募先：〒810-0001 福岡市中央区天神3-9-10 天神松井ビル303号 「ふらっと」編集部内「道の駅」に行こう! JAキャンペーン係
- ※切：9月30日(月)必着 ※当選結果は賞品の発送をもって代えさせていただきます。
- 【お問合せ】JA福岡支部 【提供】「ふらっと」編集部 株式会社チームふらっと



道の駅商品詰め合わせGET!  
お買い物を  
ハガキに  
レシートを貼って  
商品写真は  
イメージです

電話でのお手続き、各種会員サービス(ローケービス以外)のお問合せ

JA 総合案内  
JA サービスセンター

【全国共通】  
平日9:00～19:00、土日祝9:00～17:30(年末年始休業)

0570-00-2811

通話料有料(固定電話1分/10円、携帯電話20秒/10円)  
携帯電話の無料通信分対象外

または  
048-840-0036  
一般電話(通話料有料)

OLや生活を楽しくおこなうに  
JA公式アプリ  
使ってみませんか?





差し上げます!

# 道の駅&産直所からの プレゼント!

## Presents

※P20にもプレゼント情報あり



3  
名様

道の駅いとだ / 福岡

### A チロルチョコカレー

チロルチョコで有名な松尾製菓は田川市が本社。チョコを加えたご当地カレー2個セットで。(組み合わせは異なる場合があります)



3  
名様

道の駅桃山天下市 / 佐賀

### B いか鉄ちゃん

呼子名物のイカを丸ごと甘辛く焼いて、せんべい風にしたおやつ。ビールのおつまみにも合う。



3  
名様

道の駅なかつ / 大分

### C かきめしの素

地元中津産のブランドかき「ひがた美人」を使用した贅沢なかきめしの素(3~4人前・2合用)。



3  
名様

道の駅原尻の滝 / 大分

### D おかずピーマン・しいたけドレッシング

豊後大野市産のピーマンで作ったピリ辛なご飯のお供と、原木シイタケのうま味たっぷりのドレッシングをセットで。



3  
名様

道の駅いぶすき / 鹿児島

### E 指宿産そらまめ とろけるクッキー・いぶすきはちみつスティックケーキ

口の中でとろける不思議な食感のクッキーと、指宿産ハチミツを使ったしっとりケーキ。道の駅オリジナルのスイーツセット。

ファクスで  
応募される方は

FAX.092・707・3370 (株)チームふらっと

住所、氏名、電話番号、ご希望するプレゼントの記号、旅の思い出話、「ふらっと」のご感想等を簡単に明記して上記までご送信ください。  
※FAXの変更はございません。

はがきで  
応募される方は

〒810-0001 福岡市中央区天神3-9-10 天神松井ビル303 (株)チームふらっと

郵便はがきに住所、氏名、電話番号、ご希望するプレゼントの記号、旅の思い出話、「ふらっと」のご感想等を簡単に明記して、上記までお送りください。  
※事務所移転のため住所が変わりました。

「ふらっと」(季刊)は道の駅と九州の町をむすぶ旅の情報誌として、2011年春に創刊いたしました。Vol.33夏号の感想をぜひお寄せ下さい。

■応募締切 / 2019年8月15日 (はがきは当日消印有効)

※当選の発表は商品の発送にて替えさせていただきます。

※当選の方には各道の駅より直接配送し、個人情報取り扱いには留意いたします。

# ふらっと別冊 「ふらっと 三瀬高原」 好評販売中!

定価  
980円  
(税込)

福岡市と佐賀市を結ぶ  
国道263号線エリアの  
魅力を満載!

知らなかったスポットなどが  
きっと見つかります。  
山口・福岡・佐賀・長崎・熊本・  
大分の主要書店、及びAmazon、  
弊社直販でお求めください。

